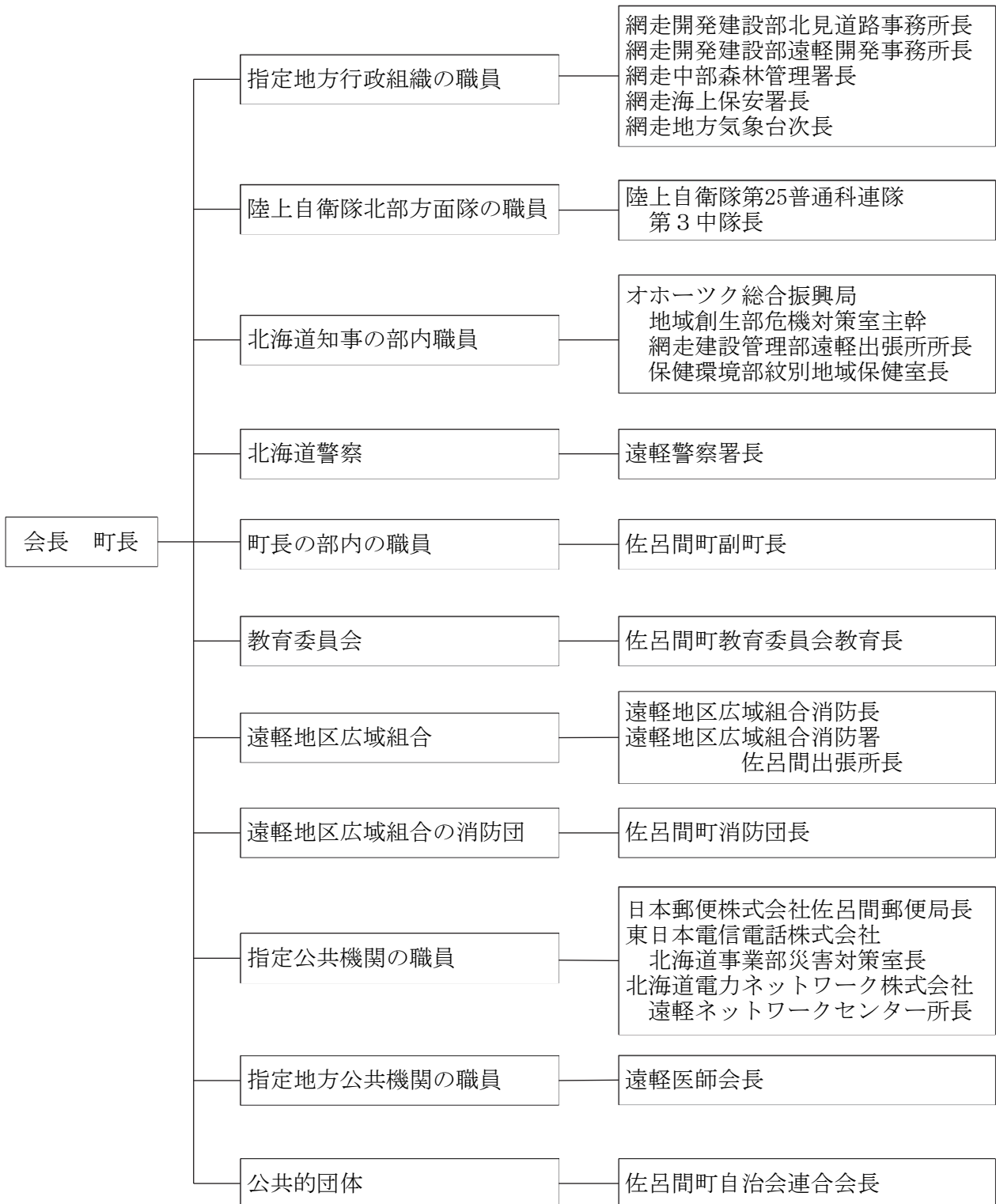
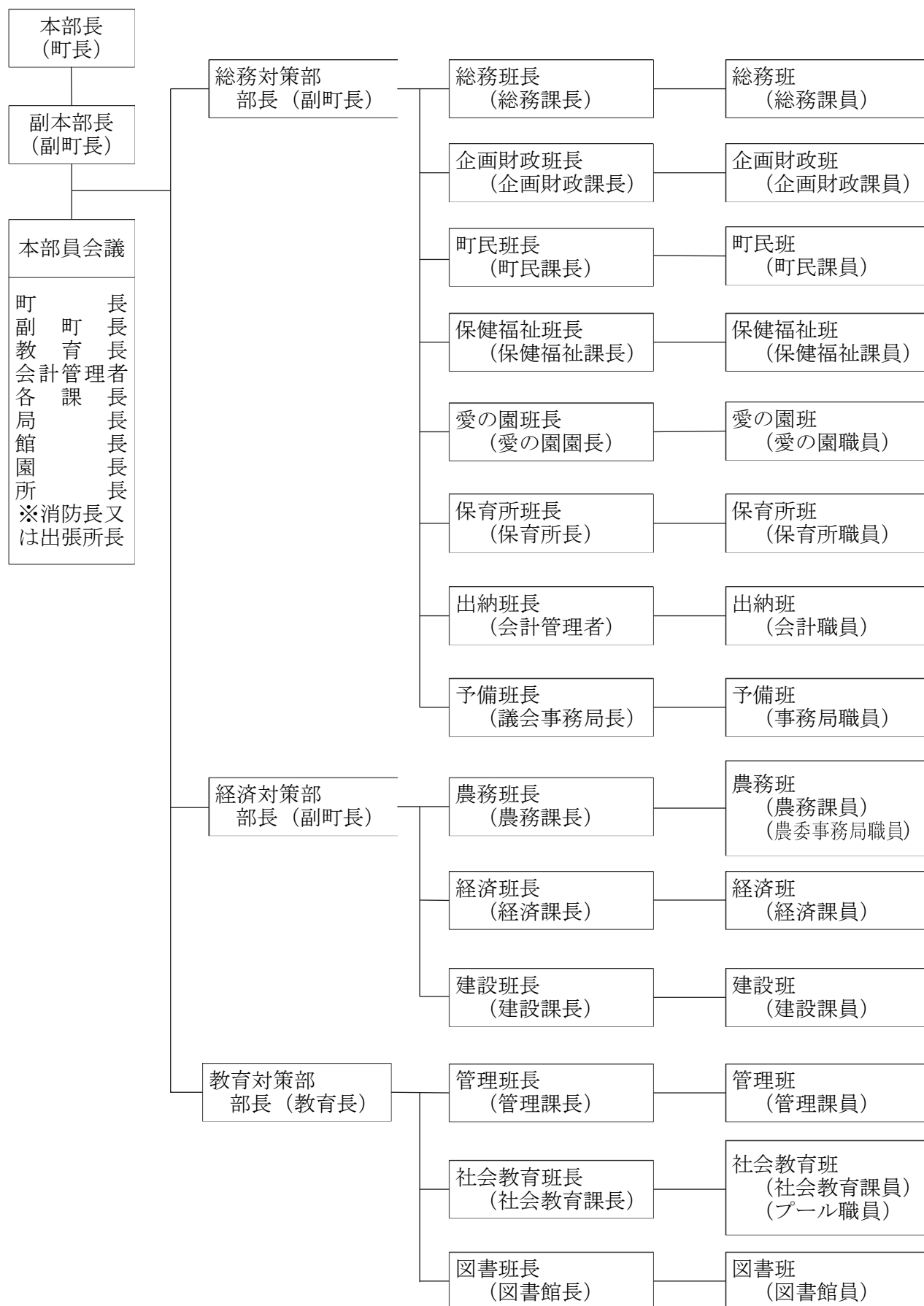


1 防災組織

資料 1 - 1 佐呂間町防災会議構成図



資料 1-2 災害対策本部



資料 1－3 災害対策本部の業務分担

(1) 総務対策部

班 名	業 務 分 担
総 務 班	1 災害対策本部の本部員との連絡に関する事 2 災害対策本部の設置運営に関する事 3 防災会議との連絡調整に関する事 4 気象等特別警報・警報・注意報並びに情報等の受理伝達及び対策通報 5 自衛隊の派遣要請に関する事 6 国、道に対する要請及び報道に関する事 7 本部記録、災害記録に関する事 8 応急措置及び復旧対策の調整に関する事 9 住民に対する警報、避難命令に関する事 10 住民組織との連絡及び協力に関する事 11 災害時の交通安全対策に関する事 12 報道機関との連絡調整に関する事 13 防災計画に基づく職員の配置計画に関する事 14 本部職員の非常招集に関する事 15 災害対策従事者の公務災害補償に関する事 16 本部職員の食料及び寝具の調達供給に関する事 17 支援活動団体等の配備調達に関する事 18 本部長、副本部長の秘書に関する事 19 災害視察者の接遇に関する事 20 被災者生活再建支援法の事務手続きに関する事 21 他の部及び班に属さないこと
企画財政班	1 救助法の適用業務に関する事 2 災害救助費の予算経理に関する事 3 災害応急対策及び災害復旧に要する資金計画に関する事 4 通信連絡機能の確保に関する事 5 災害現地等との連絡、伝達、通信等に関する事 6 災害に関する相談及び苦情等の処理に関する事 7 被災者の町税減免に関する事 8 住民の避難誘導に関する事 9 支援物資等の受付、保管及び配分に関する事 10 住民に対する災害情報等の広報に関する事 11 その他、財務業務に関する事

町 民 班	<ol style="list-style-type: none"> 1 災害情報及び措置等の収集、報告に関すること 2 救出活動に関すること 3 災害における廃棄物の処理に関すること 4 災害報道記事及び災害写真等収集に関すること 5 ペット動物の収容調整に関すること 6 地域担当員との連絡調整に関すること 7 その他、情報業務に関すること
保 健 福 祉 班	<ol style="list-style-type: none"> 1 救助法に基づく救助の実施に関すること 2 災害応急物品等の調達に関すること 3 被災者に対する応急生活援助物資の配分に関すること 4 被災世帯名簿の作成に関すること 5 日赤救助活動との連絡調整に関すること 6 被災者の炊き出しに関すること 7 被災者に対する各種福祉資金に関すること 8 人的被害の取りまとめ及び遺体の収容安置に関すること 9 行方不明者の捜索に関すること 10 避難場所の開設及び管理に関すること <ol style="list-style-type: none"> (1) 収容者の把握、記録作成 (2) 日誌、記録作成 (3) 施設の防火、秩序の維持環境整備 11 災害時の防疫及び清掃に関すること 12 被災地の伝染病予防及び患者の収容に関すること 13 医療機関、医師等の動員計画作成及び実施に関すること 14 救急薬品、衛生資材の供給確保に関すること 15 被災地及び避難場所の保健指導に関すること 16 ボランティアの受入に関すること 17 その他、救急業務、保健業務に関すること
愛 の 園 班	<ol style="list-style-type: none"> 1 施設入園者の避難誘導に関すること 2 施設の被害調査及び災害復旧対策に関すること
保 育 所 班	<ol style="list-style-type: none"> 1 施設入所者の避難誘導に関すること 2 施設の被害調査及び災害復旧対策に関すること
出 納 班	<ol style="list-style-type: none"> 1 災害時の出納事務に関すること 2 義援金の受付、保管に関すること
予 備 班	<ol style="list-style-type: none"> 1 緊急応援に関すること 2 災害情報等の収集及び報告に関すること 3 各班関連対策業務の連絡に関すること 4 各対策部への応援協力に関すること 5 その他特命事項に関すること

(2) 経済対策部

班 名	業 務 分 担
農 務 班	1 農地及び農業用施設との被災調査並びに応急対策に関する事 2 農産物の被害調査及び応急対策に関する事 3 被災地の病虫害の防疫に関する事 4 農地の火災予防に関する事 5 家畜、畜舎の被害調査及び応急対策に関する事 6 災害時の農、畜産関係資金の融資に関する事 7 被災地の家畜の伝染病予防及び防疫に関する事 8 家畜飼料の確保に関する事 9 農作物種苗等生産資材の確保に関する事 10 その他、農業業務に関する事
経 済 班	1 水産関係被害調査に関する事 2 被害の応急措置及び復旧対策に関する事 3 遭難漁船の救助に関する事 4 出漁漁船の遭難連絡に関する事 5 災害時の水産関係資金融資に関する事 6 山林、林業用施設の被害調査に関する事 7 林野の火災予防に関する事 8 災害時の林産関係資金の融資に関する事 9 商工業関係被害の調査に関する事 10 被災商工者及び観光関係業者の金融相談及び応急対策に関する事 11 観光関係被害の調査に関する事 12 災害時の消費物資の確保及び物価安定対策に関する事 13 災害時における燃料の需給等の調整 14 その他、水産業業務に関する事 15 その他、林産業業務に関する事 16 その他、商工業業務に関する事
建 設 班	1 道路、河川、橋梁及び堤防等の被災調査及び防災措置要請に関する事 2 河川水位及び雨量の情報収集並びに報告に関する事 3 危険水防区域の警戒巡視に関する事 4 道路の通行禁止及び制限の措置の総合調整に関する事 5 災害時の物資資材及び避難のための緊急輸送計画の作成及び実施に関する事 6 災害時の土木建設用機械の運用計画の作成及び実施に関する事 7 労務供給対策に関する事 8 道路、河川、橋梁及び堤防等の保護及び復旧対策に関する事 9 市街地の浸水防止対策に関する事 10 障害物の除去に関する事 11 災害時の土木建設機械の確保及び輸送に関する事 12 水防資器材の備蓄及び点検に関する事 13 公園、緑地街路樹等の被災調査及び応急対策に関する事 14 救出活動に関する事 15 災害時輸送に関する事 16 被災家屋等の実地調査に関する事

	17 公営住宅の被害調査及び応急対策に関すること
	18 応急仮設住宅の建設に関すること
	19 危険度判定実施本部に関すること
	20 避難所、炊き出し所及び救護所の設営工事に関すること
	21 災害時の建設用復旧資材の需給計画に関すること
	22 その他、管理業務に関すること
	23 その他、建築、建設業務に関すること
	24 簡易水道・下水道施設の被害調査及び応急対策に関すること
	25 応急作業に必要な資器材の確保及び輸送に関すること
	26 応急給水所の設置及び応急給水の周知に関すること
	27 機動給水に関すること
	28 排水調整に関すること
	29 災害情報の受理、収集、報告及び関係機関との連絡に関すること
	30 その他、簡易水道・下水道業務に関すること

(3) 教育対策部

班 名	業 務 分 担
管 理 班	1 児童・生徒の応急避難計画の作成及び実施に関すること 2 教育施設の応急利用に関すること 3 児童・生徒の被災状況の調査に関すること 4 応急教育の確保及び被災児童・生徒の教科書、学用品等の支給に関すること 5 教職員の動員に関すること 6 被災児童・生徒の健康管理及び給食に関すること 7 文教施設の被害調査及び応急処理、復旧対策に関すること 8 その他、文教施設に関すること
社会教育班	1 社会教育施設の被害調査及び応急対策に関すること 2 社会教育施設の応急利用に関すること 3 社会教育施設利用者の避難誘導に関すること 4 文化財の被害調査及び保全に関すること 5 その他、社会教育施設に関すること
図 書 班	1 施設入館者の避難誘導に関すること 2 施設の被害調査及び災害復旧対策に関すること 3 その他、図書館の施設に関すること

資料 1 - 4 防災関係機関連絡先一覧表

1 市町村（隣接市町村）

市町村名	電話番号	FAX番号	消防機関	住所
遠軽町	0158-42-4811	0158-42-3688	0158-42-2050	紋別郡遠軽町 1 条通北3丁目
遠軽町 (生田原総合支所)	0158-45-2011		0158-45-2432	紋別郡遠軽町 生田原339- 1
湧別町	01586-2-2111	01586-2-2511	01586-2-4111	紋別郡湧別町 上湧別屯田市街地 318番地
湧別町 (湧別町総合支所)	01586-5-2211		01586-5-2338	紋別郡湧別町栄町 112- 1
北見市	0157-23-7111	0157-25-0534	0157-25-1515	北見市大通西 3 丁目 1 番地 1
北見市 (常呂総合支所)	0152-54-2111	0152-54-3887	0152-54-2630	北見市常呂町 字常呂323
北見市 (留辺蘂総合支所)	0157-42-2421	0157-42-2500	0157-42-2049	北見市留辺蘂町 上町61

2 消防機関

部局課名	電話番号	FAX番号	住所
遠軽地区広域 組合消防本部	(事務局・消防本部) 0158-42-7600 (消防署) 0158-42-2050	0158-42-2184	紋別郡遠軽町 1 条通 北 3 丁目 1 番地 1
佐呂間出張所	01587-2-3637	01587-2-2469	常呂郡佐呂間町 字幸町 6 番地の34

2 消防組織及び消防施設の現況

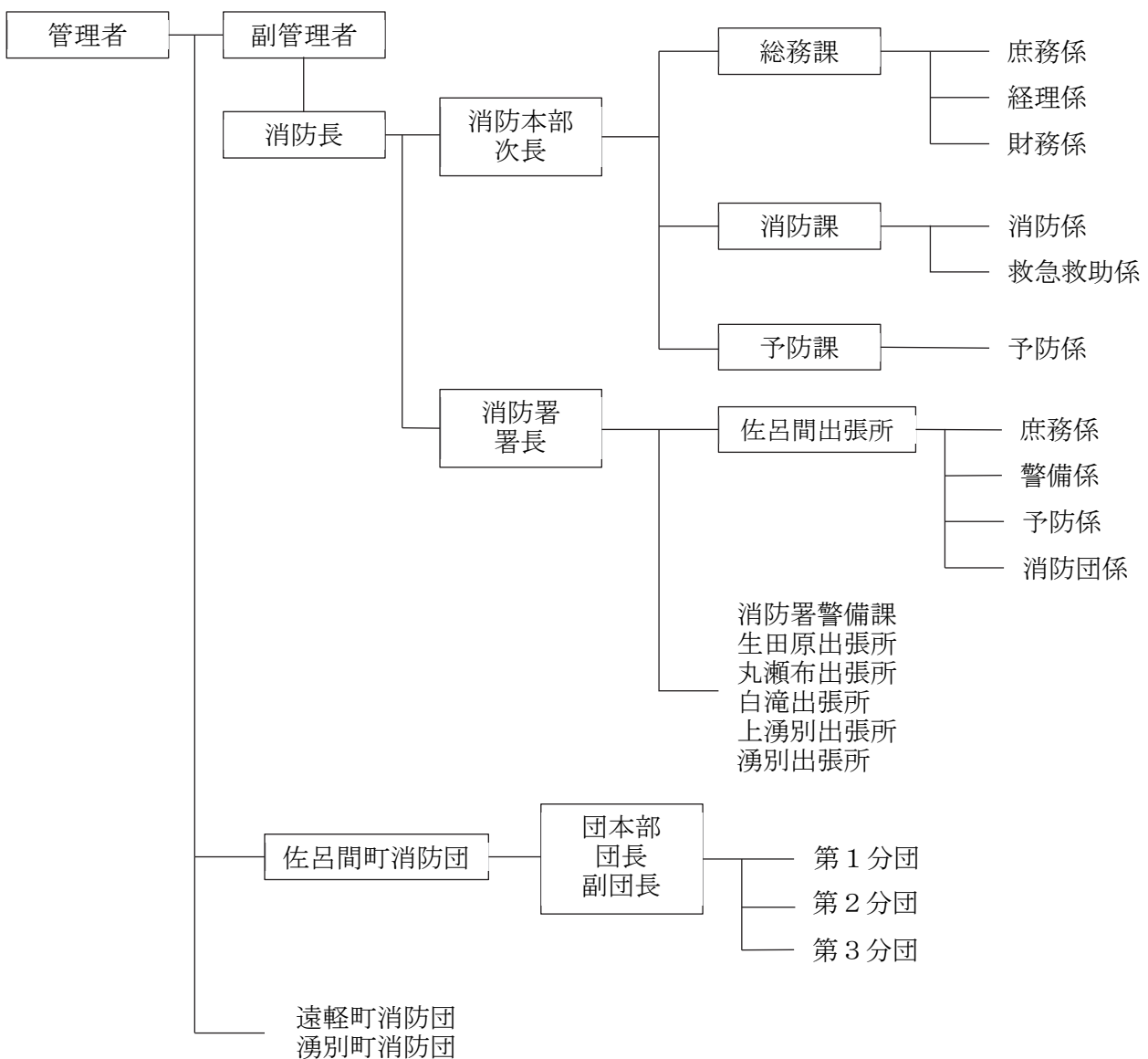
資料 2-1 消防機構

1 組織人員

(令和 7 年 1 月 1 日)

消防本部（人）	消防署（人）	消防団（人）	備考
11	佐呂間出張所 15	団本部 4 第 1 分団 43 第 2 分団 28 第 3 分団 27 女性分団 15	

2 平常時の組織体制

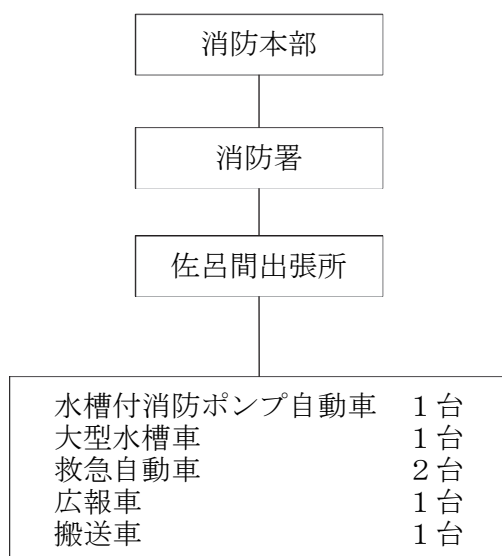


3 非常時の組織体制及び事務分掌

本部長	副本部長	担当別		事務分掌	
		課・署	担当長		
消防長 (警防本部統括・活動方針決定権者)	次長 (警防本部統括補佐)	総務課	総務課長	・道、関係市町村、関係機関との連絡調整に関すること。 ・非常食の調達に関すること。 ・災害に係る総括的な対外広報、マスメディア取材等の対応に関すること。 ・その他、他の班に属さない事項。	
		予防課	予防課長	・災害情報の収集に関すること。 ・被害状況の調査及び収集に関すること。 ・火災の予防及び広報に関すること。	
		消防課	消防課長	・消防及び水防資器材の調達に関すること。 ・消防隊の総括運用に関すること。 ・関係機関への出動要請及び当該機関との連絡調整に関すること。 ・警防本部の総括に関すること。 ・関係文書の保存及び災害記録の編集に関すること。	
		消防署	署長	通信指令係長	・災害即報等に関すること。 ・災対法に基づく連絡に関すること。 ・災害情報の受理及び出動指令に関すること。 ・非常招集の伝達等に関すること。 ・気象情報の収集、記録に関すること。 ・通信及び災害の記録に関すること。 ・医療機関、その他関係機関との連絡に関すること。
				警備課長・出張所長	・職・団員の現場指揮運用に関すること。 ・災害調査に関すること。 ・現場広報に関すること。 ・被害状況の調査及び報告に関すること。 ・消防隊の総括運用に関すること。 ・災害の警戒及び防御並びに警戒区域の設定に関すること。 ・避難の誘導に関すること。 ・職員の非常招集に関すること。 ・消防団の非常招集に関すること。
		消防団	消防団長・副団長	分団長・副分団長	・災害の警戒、防御、鎮圧及び予防に関すること。 ・人命の救出に関すること。 ・避難の誘導に関すること。 ・避難者の応急救護に関すること。 ・情報収集及び現場広報に関すること。 ・その他消防活動に関すること。
警防本部は、各課長・署長等が情報収集を行い、定期的（おおむね1時間に1回）に情報交換及び必要な意思決定を行う。					

4 火災時の指揮命令系統

(1) 遠軽地区広域組合消防署佐呂間出張所



(2) 佐呂間町消防団



資料2-2 消防施設と機材

1 消防自動車等

(令和7年1月1日現在)

種別 所属	消 防 ポ ン プ 自 動 車 等 の 機 械							計
	水槽付 消 防 ポンプ 自動車	水槽車	消 防 ポンプ 自動車	小 型 ポンプ 自動車	救急車	広報車	その他 車 両	
佐呂間出張所	1	1			2	1		5
消防団本部								
女性消防団								
第1分団	1		1	1				3
第2分団	1			1				2
第3分団	1			1				2
合 計	4	1	1	3	2	1	0	12

2 通信施設

(令和7年1月1日現在)

種別		台数	種別	台数	種別		台数
有線電話	火災専用		サイレン	6	(デジタル無線)	移動局 1W	4
	一般加入	12				移動局 5W	12
	消防専用	2回線				トランシーバー 0.1W	15
	庁内専用					トランシーバー (消防団) 0.01w	21

資料 2－3 消防用水利

(令和 7 年 1 月 1 日現在)

			第 1 分団	第 2 分団	第 3 分団	合計
消 火 栓	公 設	双 口	6			6
		単 口	40	6	11	57
	私 設	双 口				
		単 口				
	小 計		46	6	11	63
防 火 水 槽	公 設	40 t 以上	26	13	15	54
		40 t 以下		2		2
	私 設	40 t 以上				
		40 t 以下				
	小 計		26	15	15	56
合 計			72	21	26	119

資料 2-4 出動信号

方法 信号別	種別	打鐘信号	余韻防止付サイレン信号	その他
火災信号	近火信号		3秒2秒 3秒2秒 3秒2秒 ○－休止 ○－休止 ○－休止	
	出動信号		5秒6秒 5秒6秒 5秒6秒 ○－休止 ○－休止 ○－休止	
	応援信号		5秒6秒 5秒6秒 5秒6秒 ○－休止 ○－休止 ○－休止	
	鎮火信号	1点と2点との班打 ○ ○－○ ○ ○－○		
山林 火災信号	出動信号		10秒2秒 10秒2秒 10秒2秒 ○－休止 ○－休止 ○－休止	
	応援信号		10秒2秒 10秒2秒 10秒2秒 ○－休止 ○－休止 ○－休止	
火災 警報信号	火災警報 発令信号		30秒6秒 30秒6秒 ○－休止 ○－休止	旗 吹流し
	火災警報 解除信号		10秒3秒 60秒 ○－休止 ○－	1回のみ
演習 招集信号	演習 招集信号		15秒6秒 15秒6秒 15秒6秒 ○－休止 ○－休止 ○－休止	
大津波 警報	大津波 警報		3秒2秒 3秒2秒 3秒2秒 ○－休止 ○－休止 ○－休止	
津波 警報	津波 警報		5秒6秒 5秒6秒 ○－休止 ○－休止	

3 気象等に関する資料

資料3-1 町の気象概況

年	降水量		気温		風速・風向		最深積雪
	合計	日最大	最高	最低	最大瞬間風速		
					風速	風向	
	(mm)	(mm)	(℃)	(℃)	(m/s)	(m/s)	
2000	962	84	36.1	-29.4	///	///	130
2001	1025	110	31.1	-26.9	///	///	79
2002	855	92	31.4	-26.8	///	///	95
2003	558	68	30.4	-27.9	///	///	91
2004	764	35	35.4	-24.1	///	///	164
2005	778	89	33.3	-27.6	///	///	102
2006	1248	166	33.3	-24.1	///	///	89
2007	684	70	34.5	-23.8	///	///	115
2008	639.0	42.5	33.4	-27.8	21.7]	南南西	92
2009	883.5	73.0	31.4	-21.9	22.8	南西	104
2010	765.5	42.5	35.6	-26.6	23.6	南西	82
2011	817.5	101.5	33.2	-27.2	21.6	南南西	92
2012	1066.5	69.5	33.5	-27.9	20.8	南	87
2013	778.5	70.5	33.0	-26.7	23.2	西南西	89
2014	681.0	65.5	33.8	-24.4	24.3]	西	101]
2015	898.5	182.0	33.6	-25.8	33.5	西	146
2016	1014.5	95.5	32.5	-24.2	26.5	南	91
2017	744.5	58.0	35.3	-23.2	26.1	南西	70]
2018	882.0	54.5	36.4	-24.1	25.0	西	96
2019	664.0	80.0	39.5	-28.6	25.5	西	73]
2020	724.0	50.5	33.9	-30.3	23.9	北西	99
2021	866.0	89.5	36.7	-25.1	28.6	西南西	80
2022	793.0	61.5	32.8	-24.2	24.8]	西南西	82]
2023	737.0	65.0	35.5	-24.0	21.3	西南西	92

資料：気象庁（観測地点：佐呂間）

「]」付きの値は一定の割合以上の欠測を含む「資料不足値(統計には使用していません)」。

資料3-2 警報基準・注意報基準

1 警報基準

令和6年5月23日現在
発表官署 網走地方気象台

府県予報区	網走・北見・紋別地方		
一次細分区域	網走地方		
市町村等をまとめた地域	網走西部		
大雨	(浸水害)	雨量基準	8
	(土砂災害)	土壌雨量指数基準	126
洪水		流域雨量指数基準	佐呂間別川流域=16.1、 トップウシベツ川流域=6
		複合基準※1	佐呂間別川流域=(5, 14.4)
		指定河川洪水予報 による基準	—
暴風		平均風速	20m/s
暴風雪		平均風速	18m/s 雪による視程障害を伴う
大雪		降雪の深さ	12時間降雪の深さ40cm
波浪		有義波高	
高潮		潮位	1.1m

※1 (表面雨量指数, 流域雨量指数) の組み合わせによる基準値を表す。

2 注意報基準

令和6年5月23日現在
発表官署 網走地方気象台

府県予報区	網走・北見・紋別地方	
一次細分区域	網走地方	
市町村等をまとめた地域	網走西部	
大雨	表面雨量指数基準	6
	土壌雨量指数基準	86
洪水	流域雨量指数基準	佐呂間別川流域=12.8、 トップウシベツ川流域=4.8
	複合基準※ ¹	佐呂間別川流域=（5, 12.8）、 トップウシベツ川流域=（5, 4.6）
	指定河川洪水予報 による基準	—
強風	平均風速	12m/s
風雪	平均風速	10m/s 雪による視程障害を伴う
大雪	降雪の深さ	12時間降雪の深さ25cm
高潮	潮位	0.7m
雷	落雷等により被害が予想される場合	
融雪	70mm以上：24時間雨量と融雪量（相当水量）の合計	
濃霧	視程	200m
乾燥	最小湿度30% 実効湿度60%	
なだれ	（1）24時間降雪の深さ30cm以上 （2）積雪の深さ50cm以上で、日平均気温5℃以上	
低温	5月～10月：（平均気温）平年より4℃以上低い日が2日以上継続 11月～4月：（最低気温）平年より8℃以上低い	
霜	最低気温3℃以下	
着氷		
着雪	気温が0℃ぐらいで、強度並以上の雪が数時間以上継続	
記録的短時間大雨情報	1時間雨量	90mm

※1 （表面雨量指数，流域雨量指数）の組み合わせによる基準値を表す。

資料3-3 気象庁震度階級関連解説表

使用にあたっての留意事項

- 1) 気象庁が発表している震度は、原則として地表や低層建物の一階に設置した震度計による観測値です。この資料は、ある震度が観測された場合、その周辺で実際にどのような現象や被害が発生するかを示すもので、それぞれの震度に記述される現象から震度が決定されるものではありません。
- 2) 地震動は、地盤や地形に大きく影響されます。震度は震度計が置かれている地点での観測値であり、同じ市町村であっても場所によって震度が異なることがあります。また、中高層建物の上層階では一般に地表より揺れが強くなるなど、同じ建物の中でも、階や場所によって揺れの強さが異なります。
- 3) 震度が同じであっても、地震動の振幅（揺れの大きさ）、周期（揺れが繰り返す時の1回あたりの時間の長さ）及び継続時間などの違いや、対象となる建物や構造物の状態、地盤の状況により被害は異なります。
- 4) この資料では、ある震度が観測された際に発生する被害の中で、比較的多く見られるものを記述しており、これより大きな被害が発生したり、逆に小さな被害にとどまる場合もあります。また、それぞれの震度階級で示されている全ての現象が発生するわけではありません。
- 5) この資料は、主に近年発生した被害地震の事例から作成したものです。今後、5年程度で定期的に内容を点検し、新たな事例が得られたり、建物・構造物の耐震性の向上等によって実状と合わなくなった場合には変更します。
- 6) この資料では、被害などの量を概数で表せない場合に、一応の目安として、次の副詞・形容詞を用いています。

用語	意味
まれに わずか 大半 ほとんど	極めて少ない。めったにない。 数量・程度が非常に少ない。ほんの少し。 半分以上。ほとんどよりは少ない。 全部ではないが、全部に近い。
が（も）ある、 が（も）いる	当該震度階級に特徴的に現れ始めることを表し、量的には多くはないがその数量・程度の概数を表現できかねる場合に使用。
多くなる	量的に表現できかねるが、下位の階級より多くなることを表す。
さらに多くなる	上記の「多くなる」と同じ意味。下位の階級で上記の「多くなる」が使われている場合に使用。

※気象庁では、アンケート調査などにより得られた震度を公表することがありますが、これらは「震度〇相当」と表現して、震度計の観測から得られる震度と区別しています。

●人の体感・行動、屋内の状況、屋外の状況

震度階級	人の体感・行動	屋内の状況	屋外の状況
0	人は揺れを感じないが、地震計には記録される。	—	—
1	屋内で静かにしている人の中には、揺れをわずかに感じる人がある。	—	—
2	屋内で静かにしている人の大半が、揺れを感じる。眠っている人の中には、目を覚ます人もある。	電灯などのつり下げ物が、わずかに揺れる。	—
3	屋内にいる人のほとんどが、揺れを感じる。歩いている人の中には、揺れを感じる人もある。眠っている人の大半が、目を覚ます。	棚にある食器類が音を立てることがある。	電線が少し揺れる。
4	ほとんどの人が驚く。歩いている人のほとんどが、揺れを感じ	電灯などのつり下げ物は大きく揺れ、棚にある食器類は音を	電線が大きく揺れる。自動車を運転していて、揺れに気付く人

震度階級	人の体感・行動	屋内の状況	屋外の状況
	る。眠っている人のほとんどが、目を覚ます。	立てる。座りの悪い置物が、倒れることがある。	がいる。
5 弱	大半の人が、恐怖を覚え、物につかまりたいと感じる。	電灯などのつり下げ物は激しく揺れ、棚にある食器類、書棚の本が落ちることがある。座りの悪い置物の大半が倒れる。固定していない家具が移動することがあり、不安定なものは倒れることがある。	まれに窓ガラスが割れて落ちることがある。電柱が揺れるのがわかる。道路に被害が生じることがある。
5 強	大半の人が、物につかまらなさと歩くことが難しいなど、行動に支障を感じる。	棚にある食器類や書棚の本で、落ちるものが多くなる。テレビが台から落ちることがある。固定していない家具が倒れることがある。	窓ガラスが割れて落ちることがある。補強されていないブロック塀が崩れることがある。据付けが不十分な自動販売機が倒れることがある。自動車の運転が困難となり、停止する車もある。
6 弱	立っていることが困難になる。	固定していない家具の大半が移動し、倒れるものもある。ドアが開かなくなることがある。	壁のタイルや窓ガラスが破損、落下することがある。
6 強	立っていることができず、はわなと動くことができない。揺れにほんろうされ、動くこともできず、飛ばされることもある。	固定していない家具のほとんどが移動し、倒れるものが多くなる。	壁のタイルや窓ガラスが破損、落下する建物が多くなる。補強されていないブロック塀のほとんどが崩れる。
7		固定していない家具のほとんどが移動したり倒れたりし、飛ぶこともある。	壁のタイルや窓ガラスが破損、落下する建物がさらに多くなる。補強されているブロック塀も破損するものがある。

●木造建築（住宅）の状況

震度階級	木造建物（住宅）	
	耐震性が高い	耐震性が低い
5 弱	—	壁などに軽微なひび割れ・亀裂がみられることがある。
5 強	—	壁などにひび割れ・亀裂がみられることがある。
6 弱	壁などに軽微なひび割れ・亀裂がみられることがある。	壁などのひび割れ・亀裂が多くなる。壁などに大きなひび割れ・亀裂が入ることがある。瓦が落下したり、建物が傾いたりすることがある。倒れるものもある。
6 強	壁などにひび割れ・亀裂がみられることがある。	壁などに大きなひび割れ・亀裂が入るものが多くなる。傾くものや、倒れるものが多くなる。
7	壁などのひび割れ・亀裂が多くなる。まれに傾くことがある。	傾くものや、倒れるものがさらに多くなる。

（注1）木造建物（住宅）の耐震性により2つに区分けした。耐震性は、建築年代の新しいものほど高い傾向があり、概ね昭和56年（1981年）以前は耐震性が低く、昭和57年（1982年）以降には耐震性が高い傾向がある。しかし、構法の違いや壁の配置などにより耐震性に幅があるため、必ずしも建築年代が古いというだけで耐震性の高低が決まるものではない。既存建築物の耐震性は、耐震診断により把握することができる。

（注2）この表における木造の壁のひび割れ、亀裂、損壊は、土壁（割り竹下地）、モルタル仕上壁（ラス、金網下地を含む）を想定している。下地の弱い壁は、建物の変形が少ない状況でも、モルタル等が剥離し、落下しやすくなる。」

（注3）木造建物の被害は、地震の際の地震動の周期や継続時間によって異なる。平成20年（2008年）岩手・宮城内陸地震のように、震度に比べ建物被害が少ない事例もある。

●鉄筋コンクリート造建物の状況

震度階級	鉄筋コンクリート造建物	
	耐震性が高い	耐震性が低い
5 強	—	壁、梁（はり）、柱などの部材に、ひび割れ・亀裂が入ることがある。
6 弱	壁、梁（はり）、柱などの部材に、ひび割れ・亀裂が入ることがある。	壁、梁（はり）、柱などの部材に、ひび割れ・亀裂が多くなる。
6 強	壁、梁（はり）、柱などの部材に、ひび割れ・亀裂が多くなる。	壁、梁（はり）、柱などの部材に、斜めやX状のひび割れ・亀裂がみられることがある。 1 階あるいは中間階の柱が崩れ、倒れるものがある。
7	壁、梁（はり）、柱などの部材に、ひび割れ・亀裂がさらに多くなる。 1 階あるいは中間階が変形し、まれに傾くものがある。	壁、梁（はり）、柱などの部材に、斜めやX状のひび割れ・亀裂が多くなる。 1 階あるいは中間階の柱が崩れ、倒れるものがある。

（注1）鉄筋コンクリート造建物では、建築年代の新しいものほど耐震性が高い傾向があり、概ね昭和56年（1981年）以前は耐震性が低く、昭和57年（1982年）以降は耐震性が高い傾向がある。しかし、構造形式や平面的、立面的な耐震壁の配置により耐震性に幅があるため、必ずしも建築年代が古いというだけで耐震性の高低が決まるものではない。既存建築物の耐震性は、耐震診断により把握することができる。

（注2）鉄筋コンクリート造建物は、建物の主体構造に影響を受けていない場合でも、軽微なひび割れがみられることがある。

●地盤・斜面等の状況

震度階級	地盤の状況	斜面等の状況
5 弱	亀裂※ ¹ や液状化※ ² が生じることがある。	落石やがけ崩れが発生することがある。
5 強		
6 弱	地割れが生じることがある。	がけ崩れや地すべりが発生することがある。
6 強	大きな地割れが生じることがある。	がけ崩れが多発し、大規模な地すべりや山体の崩壊が発生することがある※ ³ 。
7		

※1 亀裂は、地割れと同じ現象であるが、ここでは規模の小さい地割れを亀裂として表記している。

※2 地下水位が高い、ゆるい砂地盤では、液状化が発生することがある。液状化が進行すると、地面からの泥水の噴出や地盤沈下が起こり、堤防や岸壁が壊れる、下水管やマンホールが浮き上がる、建物の土台が傾いたり壊れたりするなどの被害が発生することがある。

※3 大規模な地すべりや山体の崩壊等が発生した場合、地形等によっては天然ダムが形成されることがある。また、大量の崩壊土砂が土石流化することもある。

●ライフライン・インフラ等への影響

ガス供給の停止	安全装置のあるガスメーター（マイコンメーター）では震度5弱程度以上の揺れで遮断装置が作動し、ガスの供給を停止する。 さらに揺れが強い場合には、安全のため地域ブロック単位でガス供給が止まることもある※。
断水、停電の発生	震度5弱程度以上の揺れがあった地域では、断水、停電が発生することがある※。
鉄道の停止、高速道路の規制等	震度4程度以上の揺れがあった場合には、鉄道、高速道路などで、安全確認のため、運転見合わせ、速度規制、通行規制が、各事業者の判断によって行われる。（安全確認のための基準は、事業者や地域によって異なる。）
電話等通信の障害	地震災害の発生時、揺れの強い地域やその周辺の地域において、電話・インターネット等による安否確認、見舞い、問合せが増加し、電話等がつながりにくい状況（ふくそう）が起こることがある。そのための対策として、震度6弱程度以上の揺れがあった地震などの災害の発生時に、通信事業者により災害用伝言ダイヤルや災害用伝言板などの提供が行われる。
エレベーターの停止	地震管制装置付きのエレベーターは、震度5弱程度以上の揺れがあった場合、安全のため自動停止する。運転再開には、安全確認などのため、時間がかかることがある。

※ 震度6強程度以上の揺れとなる地震があった場合には、広い地域で、ガス、水道、電気の供給が停止することがある。

●大規模構造物への影響

長周期地震動※による 超高層ビルの揺れ	超高層ビルは固有周期が長いため、固有周期が短い一般の鉄筋コンクリート造建物に比べて地震時に作用する力が相対的に小さくなる性質を持っている。しかし、長周期地震動に対しては、ゆっくりとした揺れが長く続き、揺れが大きい場合には、固定の弱いOA機器などが大きく移動し、人も固定しているものにつかまらないうと、同じ場所にいられない状況となる可能性がある。
石油タンクの スロッシング	長周期地震動により石油タンクのスロッシング（タンク内溶液の液面が大きく揺れる現象）が発生し、石油がタンクから溢れ出たり、火災などが発生したりすることがある。
大規模空間を有する施設 の天井等の 破損、脱落	体育館、屋内プールなど大規模空間を有する施設では、建物の柱、壁など構造自体に大きな被害を生じない程度の地震動でも、天井等が大きく揺れたりして、破損、脱落することがある。

※ 規模の大きな地震が発生した場合、長周期の地震波が発生し、震源から離れた遠方まで到達して、平野部では地盤の固有周期に応じて長周期の地震波が増幅され、継続時間も長くなることがある。

4 町の災害に関する資料等

資料4-1 過去の災害

年月日	種類	主な被害地域	被害状況
昭和20年11月12日～17日	水害		暴風雨は121.5ミリの降雨量を記録し、道路、耕地の決壊、橋梁の流失
昭和25年11月	火事	若佐	劇場全焼
昭和27年10月17日	火事	栄	栄市街の豚小屋付近から出火し、住宅、上佐呂間の農協本部、旅館、菓子店、農協職員住宅、教員住宅などが類焼
昭和28年2月27日	火事	佐呂間	佐呂間農協本部消失
昭和28年6月20日	火事	富武士	佐呂間漁協本部消失
昭和29年5月9日	山火事	仁倉	民有林で火災
昭和29年8月18日～19日	水害		降雨量73.5ミリにより、サロマベツ川が氾濫し、耕地決壊、橋梁流失
昭和30年4月16日	火事	浜佐呂間	木材工場火災
昭和30年9月7日～8日	水害		豪雨のため、サロマベツ川流域一帯にわたり浸水し、各地域は泥海化す。降雨量は121.5ミリ
昭和31年10月8日	山火事	栃木	町有林で火入れ箇所から延焼
昭和31年10月29日	火事	佐呂間	市街の木工場火災
昭和31年12月6日	火事	若佐	木工場火災
昭和32年5月20日～22日	水害		降雨量73.5ミリに達して、サロマベツ川堤防が決壊
昭和33年2月20日	火事	富武士	住宅全焼で幼児1名焼死
昭和33年5月23日	火事	佐呂間	ベニヤ工場全焼（常呂、湧別、生田原、上湧別、留辺蘂、遠軽、北見より消防車、美幌自衛隊が来援）
昭和33年9月12日～18日	水害	町内全域	断続的な降雨で降水量が101ミリに達し、部分災害で耕地が決壊3ヶ所の被害
昭和34年5月2日	山火事	若里	民有林より出火し、無立木地約10ヘクタール焼失。
	山火事	大成	民有林より出火し、国有林約3ヘクタールを焼失
昭和35年5月1日	山火事	富武士	富武士浜と浪速境の民有林約3ヘクタールを焼失
昭和35年10月26日	火事	佐呂間	製函工場火災
昭和36年1月13日	火事	浜佐呂間	商店から出火し、精米所、民家が類焼
昭和36年9月24日	山火事	共立	朝日峠、共立の竹内の沢の国有林で火入れが延焼
昭和37年8月17日	水害	町内全域	集中豪雨で降雨量は47.5ミリ、部分災害で耕地決壊3ヶ所、道路決壊2ヶ所の被害
昭和39年5月1日	山火事	北	北区の鉄道沿線造林地で約1ヘクタールを焼失。
	山火事	若里	若里の円山国有林の火災
昭和40年1月17日	火事	佐呂間	劇場全焼で大人1名焼死
昭和42年6月2日	山火事	若里	若里の民有林0.1ヘクタール（広葉樹150本）を焼失
昭和42年11月25日	火事	栄	養畜舎より出火し、民家4棟に類焼
昭和44年4月27日	山火事	若里	若里の民有林0.6ヘクタール（針葉樹150本、広葉樹50アール）焼失
昭和44年11月7日	山火事	川西	川西で火入れの不始末から民有林5.74ヘクタール（広葉樹72平方メートル分）と、町有林0.26ヘクタール（広葉樹15.6平方メートル）を焼失
昭和45年9月11日	火事	佐呂間	2木材工場全焼

年月日	種類	主な被害地域	被害状況
昭和45年12月2日	山火事	川西	川西の民有林でたき火の不始末から0.8ヘクタールを焼失
昭和45年12月18日	火事	栄	住宅から出火し、同宅を含む住宅2棟、農協倉庫2棟を全焼
昭和47年4月10日	流氷被害	サロマ湖	一部解氷した湧別地先湖面に、オホーツク海の残存の流氷が流入、ホタテ養殖施設などに約500万円余りの被害が発生
昭和48年5月24日	火事	佐呂間	幸町の木工場から出火し、同工場と全焼10戸、半焼1戸
昭和49年1月1日	流氷被害	サロマ湖	結氷前の湖内に大量の流氷が流入し、湖面の3分の2を埋め、湖内全域のホタテ、カキの養殖施設に甚大な被害。サロマ湖全体で22億7,000万円の被害
昭和49年4月25日	火事	浜佐呂間	漁協倉庫全焼
昭和49年5月14日	火事	富武士	佐呂間漁協加工場全焼
昭和50年10月	水害	知来	大雨出水により知来地区の道路決壊
昭和51年1月18日	火事	共立	豚舎が全焼し豚18頭が焼死
昭和51年3月18日	火事	若里	若里浜の造船所が全焼し、負傷者24名（消防団員10名と住民）
昭和52年3月24日	流氷被害	サロマ湖	湖内沖の湖内結氷が遅れて流氷が流入し、一部の養殖施設に約300万円の被害が発生
昭和52年4月21日	火事	浜佐呂間	木材工場のゴミ焼の飛び火により7.5アールを消失
昭和53年7月16日	火事	幌岩	浜幌地区ゴミ処理場2,250平方メートルが燃える
昭和53年7月21日	山火事	栃木	栃木の町有林で0.2ヘクタールを焼失
昭和54年5月12日	火事	浪速	水産加工会社作業所全焼
昭和54年11月7日	火事	若佐	農協支所倉庫全焼
昭和55年10月23日	火事	若佐	木材工場全焼
昭和56年6月8日	水害		集中豪雨が全道を襲う。佐呂間町でも近年では稀な部分水害
昭和57年10月2日	火事	若佐	食堂が半焼し1名が焼死、重傷者1名
昭和58年5月6日	山火事	北	民有林で畑のごみ焼きの火が延焼して、2ヘクタール（立木地の0.96ヘクタール）を焼失
昭和59年4月24日	火事	佐呂間	永代町のパチンコ店が全焼し、他のパチンコ店、菓子店が類焼、負傷者2名
昭和60年1月24日	火事	知来	豚舎が半焼し、寒さのため豚780頭が凍死
昭和61年1月23日	火事	佐呂間	永代町のスーパーが全焼し、他の住宅兼店舗に延焼
昭和61年3月21日	火事	川西	豚舎が全焼し豚96頭が焼死
昭和61年5月8日	火事	知来	牛舎が全焼し牛8頭が焼死
昭和62年12月24日	火事	富武士	ニューフロンティアジャパン工場全焼
昭和63年4月1日	流氷被害	サロマ湖	流氷群の一部が解氷気味の湖内沖を経て侵入、浸水4メートルに沈下してある養殖施設及び養殖ホタテの一部に1,000万円の被害
平成元年3月28日	流氷被害	サロマ湖	暖冬により湖内の東側一部水域（赤川地区）を除く全湖面が結氷せず、時期遅れの流氷接岸によって、湖内及び第2湖口から大型流氷が大量に流入し、湖内全域を覆った。チェーンソーや氷突きによる砕氷作業を実施したが、ホタテ養殖施設に約3,000万円の被害
平成2年1月25日	火事	知来	牛舎が全焼し、牛11頭焼死

年月日	種類	主な被害地域	被害状況
平成2年3月14日 ～4月3日	流氷被害	サロマ湖	湖内全域が3月9日に、全面結氷となったが、暖冬のため氷厚が薄くオホーツク海60マイル沖に停滞していた流氷が一举に接岸流入のためにホタテ、カキの養殖施設に約3,800万円の被害
平成4年6月17日	火事	佐呂間	住宅より出火し、同宅兼店舗を全焼し、隣接する住宅兼店舗及びガソリンスタンドが部分焼
平成4年9月11日 ～12日	水害	町内全域	9月11日から12日にかけて台風17号と停滞した前線の影響による大雨(177mm)により、4地区の住民が避難、住宅、公共施設が床上・床下浸水、道路決壊、橋梁流失、農地冠水等多大な被害を受けた
平成5年5月20日	火事	中園	住宅1棟が全焼
平成6年4月13日	火事	佐呂間	佐呂間営林署物置全焼
平成6年4月28日	火事	浜佐呂間	商店兼住宅全焼
平成6年6月21日	火事	西富	民家の物置全焼
平成7年2月15日	火事	共立	納屋全焼
平成7年2月18日	火事	大成	豚舎半焼
平成7年5月12日	火事	北	物置全焼
平成7年6月15日	火事	西富	建設会社の作業場全焼
平成7年7月8日	火事	佐呂間	木工場の鋸くず貯蔵庫全焼
平成8年8月25日	火事	若佐	住宅半焼
平成8年10月12日	火事	西富	住宅全焼
平成8年12月22日	火事	大成	養畜舎全焼
平成9年5月15日	火事	若里	住宅部分焼
平成9年5月24日	火事	富武士	ホテル部分焼
平成9年10月28日	火事	若里	住宅全焼
平成10年3月12日	火事	西富	作業所全焼
平成10年4月4日	火事	共立	民家の物置全焼
平成10年4月19日	火事	啓生	民家の物置全焼
平成10年5月22日	火事	若佐	倉庫兼車庫全焼
平成10年6月20日	火事	佐呂間	住宅が全焼(不明)、焼死者1名
平成10年7月22日	火事	富武士	牛舎部分焼
平成10年9月16日 ～17日	水害	仁倉	8月末の豪雨(143mm)、9月16日の台風5号による大雨(116mm)によりサロマベツ川氾濫を警戒し、自衛隊に出動要請した
平成11年7月10日	火事	北	住宅が全焼
平成12年5月22日	火事	富丘	D型ハウス全焼
平成12年10月25日	火事	佐呂間	店舗併用住宅部分焼
平成12年11月23日	火事	仁倉	トラック全焼
平成12年11月30日	火事	北	佐呂間郵便局の車両全焼
平成14年3月19日	火事	佐呂間	木材加工場全焼
平成14年5月8日	山火事	富武士	民有林で0.8ヘクタールを焼失
平成14年5月12日	火事	若里	住宅全焼
平成14年11月30日	火事	浜佐呂間	住宅部分焼
平成15年5月5日	火事	仁倉	D型ハウス半焼
平成15年5月8日	火事	栃木	牛舎全焼
平成16年4月24日	火事	西富	西富公営住宅部分焼
平成16年8月4日	火事	幌岩	ロールベアラー全焼

年月日	種類	主な被害地域	被害状況
平成16年9月19日	火事	佐呂間	商店から出火し、同店舗兼住宅全焼、隣接する建物3棟部分焼
平成16年10月30日	火事	佐呂間	スーパーの店舗部分焼
平成17年1月31日	火事	富武士	おが屑倉庫部分焼
平成17年2月18日	火事	佐呂間	倉庫全焼
平成17年7月18日	火事	西富	民家の物置半焼
平成17年8月21日	火事	若佐	車両火災部分焼
平成18年2月20日	火事	中園	民家全焼
平成18年8月18日～19日	水害	町内全域	8月18日から19日にかけて北海道付近に停滞した前線の影響による大雨(164mm)により道路や河川、農地冠水等の被害を受けた
平成18年10月7日～9日	水害	町内全域	10月7日～9日にかけて通過した低気圧による大雨(255mm)により西富地区及び仁倉地区で住民が避難、住宅が床上・床下浸水、道路決壊、橋梁流失、農地冠水等多大な被害を受けた
平成18年11月7日	竜巻	若佐	若佐地区で竜巻が発生 死者9人、負傷者31人、住宅被害38件
平成18年11月15日	津波	浜佐呂間 富武士 若里	オホーツク海沿岸の津波警報発令により浜佐呂間地区、富武士地区及び若里地区に避難勧告発令 津波による人的・物的被害なし
平成18年12月8日	火事	北	車両火災
平成19年1月13日	津波	浜佐呂間 富武士 若里	オホーツク海沿岸の津波警報発令により浜佐呂間地区、富武士地区及び若里地区に避難勧告発令 津波による人的・物的被害なし
平成19年1月23日	火事	富丘	
平成19年7月29日	火事	浪速	ライダーハウス半焼
平成19年12月21日	火事	幌岩	民宿全焼
平成20年4月16日	火事	若里	休耕地で0.4ヘクタール焼失
平成20年4月20日	火事	共立	空地で0.2ヘクタール焼失
平成20年7月17日	火事	富武士	佐呂間漁協養殖作業施設部分焼
平成20年8月2日	火事	若里	車両(トラクター)全焼
平成20年10月10日	火事	浜佐呂間	公衆トイレ半焼
平成20年10月16日	火事	浪速	廃船全焼、焼死者1名
平成22年5月4日	火事	佐呂間	旧北斗林産跡地廃材火災
平成23年1月19日	火事	佐呂間	西富公営住宅部分焼
平成23年4月29日	火事	佐呂間	河川敷の枯草2.3アール焼失
平成23年9月2日	大雨	町内全域	16時間(5時～21時)で101.5mmの降雨 若里地区断水8戸 桧木地区ほか停電120戸
平成24年3月14日	火事	栄	養畜舎部分焼
平成24年5月28日	火事	富武士	民家の物置全焼
平成24年6月26日	火事	共立	車両火災部分焼
平成24年10月18日	火事	桧木	農協肥育センターバーク庫1,246㎡全焼
平成25年3月2日～3日	暴風雪	町内全域	オホーツク海沿岸を中心に暴風雪が発生 救出車両9台・避難者45名(浜佐呂間活性化センター20名、民宿さろまにあん25名)
平成25年8月20日	大雨	上地区	上地区に短時間の局地的大雨(降雨量不明)が発生、若佐市街地区で床下浸水15戸
平成25年12月27日	火事	富丘	民家半焼
平成26年5月25日	火事	川西	養畜舎部分焼
平成26年9月26日	火事	桧木	牛舎全焼

年月日	種類	主な被害地域	被害状況
平成26年12月16日～18日	暴風雪	町内全域	北海道の東を通過した低気圧で暴風雪が発生 避難者5名（浜佐呂間活性化センター4名、役場1名）
平成27年2月15日	暴風雪	町内全域	避難者3名（浜佐呂間活性化センター）
平成27年2月18日	火事	浪速	北勝水産 事務所兼店舗全焼
平成27年4月11日	火事	富武士	車両火災
平成27年4月29日	火事	幌岩	旧民宿全焼
平成27年10月1日～2日	暴風高潮	町内全域	知来倒木で電線切断、その他住宅、堆肥舎、牛舎、倉庫のトタン破損
平成27年10月8日～9日	暴風雨	町内全域	台風23号による暴風雨（187mm）により、浸水（床上7棟 床下23棟）避難者40人（スター、浜佐呂間、富武士、北）
平成28年2月21日	火事	幸町	車両火災
平成28年4月6日	火事	富武士	トップファーム 飼料庫 一部火災
平成28年8月19日～23日	大雨	町内全域	停滞した前線及び台風9号・11号の大雨（154mm）により、農地冠水等の被害を受けた
平成29年3月23日	火事	知来	車庫、物置全焼 負傷者1名
平成29年9月18日	暴風	町内全域	台風による暴風雨 富武士他各地区で停電592戸 倒木・家屋の屋根破損あり
平成29年10月4日	火事	富武士	敷地内の枯草等が焼損
平成30年4月18日	山火事	若里	町有林及び民有林計182アール焼失
平成30年4月29日	火事	栃木	養畜舎全焼 負傷者1名
平成30年5月6日	火事	仁倉	倉庫全焼 負傷者1名
平成30年8月2日	火事	富武士	道路用地の雑草が焼損
平成30年8月9日	火事	浪速	ホテル客室ぼや
平成30年9月6日～7日	地震	町内全域	9月6日に発生 of 北海道胆振東部地震の影響により全道的な大規模停電が発生 町内全域でも停電 7日午後10時11分：全面復旧
平成30年12月22日	火事	宮前町	サロマ農機車輛センター物置部分焼
平成30年12月26日	火事	北	倉庫部分焼
平成31年1月24日	火事	大成	牛舎部分焼
平成31年3月27日	火事	共立	おが屑小屋全焼
平成31年3月31日	火事	富武士	住宅全焼負傷者2名
平成31年4月30日	火事	浜佐呂間	敷地内の廃材等が焼損
令和元年6月27日	火事	共立	養畜舎部分焼
令和2年4月30日	火事	北	敷地内の枯草が焼損
令和2年5月6日	火事	朝日	車両火災
令和2年9月26日	火事	富丘	D型ハウス全焼
令和2年10月9日	火事	幌岩	納屋全焼
令和3年2月14日	火事	北	物置部分焼
令和3年4月11日	火事	共立	河川敷地内の枯草が焼損
令和3年4月16日	火事	若里	敷地内の枯草が焼損
令和3年7月15日	火事	宮前町	住宅部分焼
令和3年8月15日	火事	幌岩	キャンプ場内の枯草が焼損
令和3年9月3日	火事	仁倉	車両（ロールベラー）火災
令和4年2月10日	火事	西富	住宅全焼 焼死者2名 負傷者1名
令和4年5月27日	火事	富武士	トップファーム所有 車両（トラクター）火災
令和4年7月8日	火事	北	車両（ロールベラー）火災

年月日	種類	主 なる 被害地域	被害状況
令和5年4月14日	火事	富丘	空地内の枯草が焼損
令和5年8月29日	火事	永代町	共同住宅部分焼
令和5年9月23日	火事	幸町	露店内の収容物が焼損
令和5年10月17日	火事	北	一般廃棄物処理場内の廃棄物が焼損

資料4-2 地震の想定

佐呂間町の地震被害想定結果			1. 標津断層帯（モデル30_1）の地震		
被害想定項目		小項目	(冬の早朝)	(夏の昼間)	(冬の夕方)
(1) 地震動		地表における震度(評価単位最大)	5.6	5.6	5.6
(3) 急傾斜地崩壊危険度		崩壊危険度 A（箇所）	0箇所	0箇所	0箇所
		崩壊危険度 B（箇所）	1箇所	1箇所	1箇所
		崩壊危険度 C（箇所）	1箇所	1箇所	1箇所
(4) 建物被害	揺れによる建物被害	揺れによる全壊棟数	1棟未満	1棟未満	1棟未満
		揺れによる半壊棟数	1棟未満	1棟未満	1棟未満
	液状化による建物被害	液状化による全壊棟数	1棟未満	1棟未満	1棟未満
		液状化による半壊棟数	1棟未満	1棟未満	1棟未満
	急傾斜地崩壊による建物被害	急傾斜地崩壊による全壊棟数	0棟	0棟	0棟
		急傾斜地崩壊による半壊棟数	0棟	0棟	0棟
	計	全壊棟数	1棟未満	1棟未満	1棟未満
	半壊棟数	1棟未満	1棟未満	1棟未満	
(5) 火災被害		全出火件数	1件未満	1件未満	1件未満
		炎上出火件数	1件未満	1件未満	1件未満
		焼失棟数	1棟未満	1棟未満	1棟未満
(6) 人的被害	揺れによる人的被害	揺れによる死者数	1人未満	1人未満	1人未満
		揺れによる重傷者数	1人未満	1人未満	1人未満
		揺れによる軽傷者数	1人未満	1人未満	1人未満
	急傾斜地崩壊による人的被害	急傾斜地崩壊による死者数	0人	0人	0人
		急傾斜地崩壊による重傷者数	0人	0人	0人
		急傾斜地崩壊による軽傷者数	0人	0人	0人
	火災被害による人的被害	火災による死者数	1人未満	1人未満	1人未満
		火災による重傷者数	1人未満	1人未満	1人未満
		火災による軽傷者数	1人未満	1人未満	1人未満
	計	死者数	1人未満	1人未満	1人未満
		重傷者数	1人未満	1人未満	1人未満
		軽傷者数	1人未満	1人未満	1人未満
	避難者数	避難所生活者数	3人	3人	3人
避難所外避難者数		2人	2人	2人	
避難者数計		5人	5人	5人	
(7) ライフライン被害	上水道の被害	被害箇所数	1箇所未満	1箇所未満	1箇所未満
		断水世帯数(直後)	7世帯	7世帯	7世帯
		※断水人口（直後）	16人	16人	16人
		断水世帯数(1日後)	7世帯	7世帯	7世帯
		※断水人口（1日後）	16人	16人	16人
		断水世帯数(2日後)	6世帯	6世帯	6世帯
		※断水人口（2日後）	15人	15人	15人
		復旧日数(人員1/2)	－	－	－
		復旧日数(人員1/4)	－	－	－
	下水道の被害	被害延長(km)	0.4km	0.4km	0.4km
		機能支障世帯数	22世帯	22世帯	22世帯
		※機能支障人口	51人	51人	51人
		復旧日数(人員1/2)	－	－	－
		復旧日数(人員1/4)	－	－	－
(8) 交通施設被害	主要な道路の被害	被害箇所数	4箇所	4箇所	4箇所
	その他の道路の被害	被害箇所数	16箇所	16箇所	16箇所
	橋梁(15m以上)の被害	不通箇所数	0箇所	0箇所	0箇所
		通行支障箇所数	0箇所	0箇所	0箇所
	橋梁(15m未満)の被害	不通箇所数	0箇所	0箇所	0箇所
		通行支障箇所数	0箇所	0箇所	0箇所
	※端数処理の関係で、表中の数値と合計値は合わない場合がある ※上下水道の復旧日数は、振興局単位の計算のため、市町村単位の数値はない				

佐呂間町の地震被害想定結果			2. 標津断層帯（モデル45_5）の地震			
被害想定項目		小項目	(冬の早朝)	(夏の昼間)	(冬の夕方)	
(1) 地震動		地表における震度(評価単位最大)	5.2	5.2	5.2	
(3) 急傾斜地崩壊危険度		崩壊危険度 A（箇所）	0箇所	0箇所	0箇所	
		崩壊危険度 B（箇所）	0箇所	0箇所	0箇所	
		崩壊危険度 C（箇所）	2箇所	2箇所	2箇所	
(4) 建物被害	揺れによる建物被害	揺れによる全壊棟数	0棟	0棟	0棟	
		揺れによる半壊棟数	0棟	0棟	0棟	
	液状化による建物被害	液状化による全壊棟数	1棟未満	1棟未満	1棟未満	
		液状化による半壊棟数	1棟未満	1棟未満	1棟未満	
	急傾斜地崩壊による建物被害	急傾斜地崩壊による全壊棟数	1棟未満	1棟未満	1棟未満	
		急傾斜地崩壊による半壊棟数	1棟未満	1棟未満	1棟未満	
計	全壊棟数	1棟未満	1棟未満	1棟未満		
	半壊棟数	1棟未満	1棟未満	1棟未満		
(5) 火災被害		全出火件数	0件	0件	0件	
		炎上出火件数	0件	0件	0件	
		焼失棟数	0棟	0棟	0棟	
(6) 人的被害	揺れによる人的被害	揺れによる死者数	0人	0人	0人	
		揺れによる重傷者数	0人	0人	0人	
		揺れによる軽傷者数	0人	0人	0人	
	急傾斜地崩壊による人的被害	急傾斜地崩壊による死者数	1人未満	1人未満	1人未満	
		急傾斜地崩壊による重傷者数	1人未満	1人未満	1人未満	
		急傾斜地崩壊による軽傷者数	1人未満	1人未満	1人未満	
	火災被害による人的被害	火災による死者数	0人	0人	0人	
		火災による重傷者数	0人	0人	0人	
		火災による軽傷者数	0人	0人	0人	
	計	死者数	1人未満	1人未満	1人未満	
		重傷者数	1人未満	1人未満	1人未満	
		軽傷者数	1人未満	1人未満	1人未満	
	避難者数	避難所生活者数	1人未満	1人未満	1人未満	
避難所外避難者数		1人未満	1人未満	1人未満		
避難者数計		1人未満	1人未満	1人未満		
(7) ライフライン被害	上水道の被害	被害箇所数	1箇所未満	1箇所未満	1箇所未満	
		断水世帯数(直後)	1世帯未満	1世帯未満	1世帯未満	
		※断水人口（直後）	1人未満	1人未満	1人未満	
		断水世帯数(1日後)	1世帯未満	1世帯未満	1世帯未満	
		※断水人口（1日後）	1人未満	1人未満	1人未満	
		断水世帯数(2日後)	1世帯未満	1世帯未満	1世帯未満	
		※断水人口（2日後）	1人未満	1人未満	1人未満	
		復旧日数(人員1/2)	—	—	—	
		復旧日数(人員1/4)	—	—	—	
		下水道の被害	被害延長(km)	0.2km	0.2km	0.2km
			機能支障世帯数	8世帯	8世帯	8世帯
	※機能支障人口		20人	20人	20人	
	復旧日数(人員1/2)		—	—	—	
	復旧日数(人員1/4)		—	—	—	
	(8) 交通施設被害	主要な道路の被害	被害箇所数	2箇所	2箇所	2箇所
		その他の道路の被害	被害箇所数	8箇所	8箇所	8箇所
橋梁(15m以上)の被害		不通箇所数	0箇所	0箇所	0箇所	
		通行支障箇所数	0箇所	0箇所	0箇所	
橋梁(15m未満)の被害		不通箇所数	0箇所	0箇所	0箇所	
		通行支障箇所数	0箇所	0箇所	0箇所	
※端数処理の関係で、表中の数値と合計値は合わない場合がある ※上下水道の復旧日数は、振興局単位の計算のため、市町村単位の数値はない						

佐呂間町の地震被害想定結果			3. 十勝平野断層帯主部（モデル30_3）の地震		
被害想定項目	小項目		(冬の早朝)	(夏の昼間)	(冬の夕方)
(1) 地震動	地表における震度(評価単位最大)		5.4	5.4	5.4
(3) 急傾斜地崩壊危険度	崩壊危険度 A (箇所)		0箇所	0箇所	0箇所
	崩壊危険度 B (箇所)		0箇所	0箇所	0箇所
	崩壊危険度 C (箇所)		2箇所	2箇所	2箇所
(4) 建物被害	揺れによる建物被害	揺れによる全壊棟数	0棟	0棟	0棟
		揺れによる半壊棟数	0棟	0棟	0棟
	液状化による建物被害	液状化による全壊棟数	1棟未満	1棟未満	1棟未満
		液状化による半壊棟数	1棟未満	1棟未満	1棟未満
	急傾斜地崩壊による建物被害	急傾斜地崩壊による全壊棟数	0棟	0棟	0棟
		急傾斜地崩壊による半壊棟数	0棟	0棟	0棟
	計	全壊棟数	1棟未満	1棟未満	1棟未満
		半壊棟数	1棟未満	1棟未満	1棟未満
(5) 火災被害		全出火件数	0件	0件	0件
		炎上出火件数	0件	0件	0件
		焼失棟数	0棟	0棟	0棟
(6) 人的被害	揺れによる人的被害	揺れによる死者数	0人	0人	0人
		揺れによる重傷者数	0人	0人	0人
		揺れによる軽傷者数	0人	0人	0人
	急傾斜地崩壊による人的被害	急傾斜地崩壊による死者数	0人	0人	0人
		急傾斜地崩壊による重傷者数	0人	0人	0人
		急傾斜地崩壊による軽傷者数	0人	0人	0人
	火災被害による人的被害	火災による死者数	0人	0人	0人
		火災による重傷者数	0人	0人	0人
		火災による軽傷者数	0人	0人	0人
	計	死者数	0人	0人	0人
		重傷者数	0人	0人	0人
		軽傷者数	0人	0人	0人
	避難者数	避難所生活者数	1人未満	1人未満	1人未満
		避難所外避難者数	1人未満	1人未満	1人未満
		避難者数計	1人未満	1人未満	1人未満
(7) ライフライン被害	上水道の被害	被害箇所数	1箇所未満	1箇所未満	1箇所未満
		断水世帯数(直後)	1世帯未満	1世帯未満	1世帯未満
		※断水人口(直後)	1人	1人	1人
		断水世帯数(1日後)	1世帯未満	1世帯未満	1世帯未満
		※断水人口(1日後)	2人	2人	2人
		断水世帯数(2日後)	1世帯未満	1世帯未満	1世帯未満
		※断水人口(2日後)	2人	2人	2人
		復旧日数(人員1/2)	—	—	—
		復旧日数(人員1/4)	—	—	—
	下水道の被害	被害延長(km)	0.4km	0.4km	0.4km
		機能支障世帯数	21世帯	21世帯	21世帯
		※機能支障人口	49人	49人	49人
		復旧日数(人員1/2)	—	—	—
		復旧日数(人員1/4)	—	—	—
(8) 交通施設被害	主要な道路の被害	被害箇所数	3箇所	3箇所	3箇所
	その他の道路の被害	被害箇所数	14箇所	14箇所	14箇所
	橋梁(15m以上)の被害	不通箇所数	0箇所	0箇所	0箇所
		通行支障箇所数	0箇所	0箇所	0箇所
	橋梁(15m未満)の被害	不通箇所数	0箇所	0箇所	0箇所
※端数処理の関係で、表中の数値と合計値は合わない場合がある ※上下水道の復旧日数は、振興局単位の計算のため、市町村単位の数値はない			0箇所	0箇所	0箇所

佐呂間町の地震被害想定結果			4. 十勝平野断層帯主部（モデル45_2）の地震		
被害想定項目		小項目	(冬の早朝)	(夏の昼間)	(冬の夕方)
(1) 地震動		地表における震度(評価単位最大)	4.6	4.6	4.6
(3) 急傾斜地崩壊危険度		崩壊危険度 A（箇所）	0箇所	0箇所	0箇所
		崩壊危険度 B（箇所）	0箇所	0箇所	0箇所
		崩壊危険度 C（箇所）	2箇所	2箇所	2箇所
(4) 建物被害	揺れによる建物被害	揺れによる全壊棟数	0棟	0棟	0棟
		揺れによる半壊棟数	0棟	0棟	0棟
	液状化による建物被害	液状化による全壊棟数	0棟	0棟	0棟
		液状化による半壊棟数	0棟	0棟	0棟
	急傾斜地崩壊による建物被害	急傾斜地崩壊による全壊棟数	0棟	0棟	0棟
		急傾斜地崩壊による半壊棟数	0棟	0棟	0棟
	計	全壊棟数	0棟	0棟	0棟
	半壊棟数	0棟	0棟	0棟	
(5) 火災被害		全出火件数	0件	0件	0件
		炎上出火件数	0件	0件	0件
		焼失棟数	0棟	0棟	0棟
(6) 人的被害	揺れによる人的被害	揺れによる死者数	0人	0人	0人
		揺れによる重傷者数	0人	0人	0人
		揺れによる軽傷者数	0人	0人	0人
	急傾斜地崩壊による人的被害	急傾斜地崩壊による死者数	0人	0人	0人
		急傾斜地崩壊による重傷者数	0人	0人	0人
		急傾斜地崩壊による軽傷者数	0人	0人	0人
	火災被害による人的被害	火災による死者数	0人	0人	0人
		火災による重傷者数	0人	0人	0人
		火災による軽傷者数	0人	0人	0人
	計	死者数	0人	0人	0人
		重傷者数	0人	0人	0人
		軽傷者数	0人	0人	0人
	避難者数	避難所生活者数	0人	0人	0人
		避難所外避難者数	0人	0人	0人
避難者数計		0人	0人	0人	
(7) ライフライン被害	上水道の被害	被害箇所数	0箇所	0箇所	0箇所
		断水世帯数(直後)	0世帯	0世帯	0世帯
		※断水人口（直後）	0人	0人	0人
		断水世帯数(1日後)	0世帯	0世帯	0世帯
		※断水人口（1日後）	0人	0人	0人
		断水世帯数(2日後)	0世帯	0世帯	0世帯
		※断水人口（2日後）	0人	0人	0人
		復旧日数(人員1/2)	—	—	—
		復旧日数(人員1/4)	—	—	—
	下水道の被害	被害延長(km)	0km	0km	0km
		機能支障世帯数	0世帯	0世帯	0世帯
		※機能支障人口	0人	0人	0人
		復旧日数(人員1/2)	—	—	—
		復旧日数(人員1/4)	—	—	—
(8) 交通施設被害	主要な道路の被害	被害箇所数	0箇所	0箇所	0箇所
	その他の道路の被害	被害箇所数	1箇所未満	1箇所未満	1箇所未満
	橋梁(15m以上)の被害	不通箇所数	0箇所	0箇所	0箇所
		通行支障箇所数	0箇所	0箇所	0箇所
	橋梁(15m未満)の被害	不通箇所数	0箇所	0箇所	0箇所
		通行支障箇所数	0箇所	0箇所	0箇所
※端数処理の関係で、表中の数値と合計値は合わない場合がある ※上下水道の復旧日数は、振興局単位の計算のため、市町村単位の数値はない					

佐呂間町の地震被害想定結果			5. 十勝平野断層帯主部（モデル45_5）の地震		
被害想定項目		小項目	(冬の早朝)	(夏の昼間)	(冬の夕方)
(1) 地震動		地表における震度(評価単位最大)	5.6	5.6	5.6
(3) 急傾斜地崩壊危険度		崩壊危険度 A（箇所）	0箇所	0箇所	0箇所
		崩壊危険度 B（箇所）	2箇所	2箇所	2箇所
		崩壊危険度 C（箇所）	0箇所	0箇所	0箇所
(4) 建物被害	揺れによる建物被害	揺れによる全壊棟数	1棟未満	1棟未満	1棟未満
		揺れによる半壊棟数	1棟未満	1棟未満	1棟未満
	液状化による建物被害	液状化による全壊棟数	1棟未満	1棟未満	1棟未満
		液状化による半壊棟数	1棟未満	1棟未満	1棟未満
	急傾斜地崩壊による建物被害	急傾斜地崩壊による全壊棟数	1棟未満	1棟未満	1棟未満
		急傾斜地崩壊による半壊棟数	1棟未満	1棟未満	1棟未満
	計	全壊棟数	1棟未満	1棟未満	1棟未満
	半壊棟数	1棟未満	1棟未満	1棟未満	
(5) 火災被害		全出火件数	1件未満	1件未満	1件未満
		炎上出火件数	1件未満	1件未満	1件未満
		焼失棟数	1棟未満	1棟未満	1棟未満
(6) 人的被害	揺れによる人的被害	揺れによる死者数	1人未満	1人未満	1人未満
		揺れによる重傷者数	1人未満	1人未満	1人未満
		揺れによる軽傷者数	1人未満	1人未満	1人未満
	急傾斜地崩壊による人的被害	急傾斜地崩壊による死者数	1人未満	1人未満	1人未満
		急傾斜地崩壊による重傷者数	1人未満	1人未満	1人未満
		急傾斜地崩壊による軽傷者数	1人未満	1人未満	1人未満
	火災被害による人的被害	火災による死者数	1人未満	1人未満	1人未満
		火災による重傷者数	1人未満	1人未満	1人未満
		火災による軽傷者数	1人未満	1人未満	1人未満
	計	死者数	1人未満	1人未満	1人未満
		重傷者数	1人未満	1人未満	1人未満
		軽傷者数	1人未満	1人未満	1人未満
	避難者数	避難所生活者数	8人	8人	8人
避難所外避難者数		4人	4人	4人	
避難者数計		12人	12人	12人	
(7) ライフライン被害	上水道の被害	被害箇所数	2箇所	2箇所	2箇所
		断水世帯数(直後)	13世帯	13世帯	13世帯
		※断水人口（直後）	31人	31人	31人
		断水世帯数(1日後)	16世帯	16世帯	16世帯
		※断水人口（1日後）	38人	38人	38人
		断水世帯数(2日後)	15世帯	15世帯	15世帯
		※断水人口（2日後）	35人	35人	35人
		復旧日数(人員1/2)	—	—	—
		復旧日数(人員1/4)	—	—	—
	下水道の被害	被害延長(km)	0.5km	0.5km	0.5km
		機能支障世帯数	26世帯	26世帯	26世帯
		※機能支障人口	63人	63人	63人
		復旧日数(人員1/2)	—	—	—
復旧日数(人員1/4)		—	—	—	
(8) 交通施設被害	主要な道路の被害	被害箇所数	5箇所	5箇所	5箇所
	その他の道路の被害	被害箇所数	21箇所	21箇所	21箇所
	橋梁(15m以上)の被害	不通箇所数	0箇所	0箇所	0箇所
		通行支障箇所数	0箇所	0箇所	0箇所
	橋梁(15m未満)の被害	不通箇所数	0箇所	0箇所	0箇所
		通行支障箇所数	0箇所	0箇所	0箇所
※端数処理の関係で、表中の数値と合計値は合わない場合がある ※上下水道の復旧日数は、振興局単位の計算のため、市町村単位の数値はない					

佐呂間町の地震被害想定結果			6. 富良野断層帯西部（モデル30_2）の地震		
被害想定項目	小項目		(冬の早朝)	(夏の昼間)	(冬の夕方)
(1) 地震動	地表における震度(評価単位最大)		4.5	4.5	4.5
(3) 急傾斜地崩壊危険度	崩壊危険度 A (箇所)		0箇所	0箇所	0箇所
	崩壊危険度 B (箇所)		0箇所	0箇所	0箇所
	崩壊危険度 C (箇所)		2箇所	2箇所	2箇所
(4) 建物被害	揺れによる建物被害	揺れによる全壊棟数	0棟	0棟	0棟
		揺れによる半壊棟数	0棟	0棟	0棟
	液状化による建物被害	液状化による全壊棟数	0棟	0棟	0棟
		液状化による半壊棟数	0棟	0棟	0棟
	急傾斜地崩壊による建物被害	急傾斜地崩壊による全壊棟数	0棟	0棟	0棟
		急傾斜地崩壊による半壊棟数	0棟	0棟	0棟
	計	全壊棟数	0棟	0棟	0棟
		半壊棟数	0棟	0棟	0棟
(5) 火災被害		全出火件数	0件	0件	0件
		炎上出火件数	0件	0件	0件
		焼失棟数	0棟	0棟	0棟
(6) 人的被害	揺れによる人的被害	揺れによる死者数	0人	0人	0人
		揺れによる重傷者数	0人	0人	0人
		揺れによる軽傷者数	0人	0人	0人
	急傾斜地崩壊による人的被害	急傾斜地崩壊による死者数	0人	0人	0人
		急傾斜地崩壊による重傷者数	0人	0人	0人
		急傾斜地崩壊による軽傷者数	0人	0人	0人
	火災被害による人的被害	火災による死者数	0人	0人	0人
		火災による重傷者数	0人	0人	0人
		火災による軽傷者数	0人	0人	0人
	計	死者数	0人	0人	0人
		重傷者数	0人	0人	0人
		軽傷者数	0人	0人	0人
	避難者数	避難所生活者数	0人	0人	0人
		避難所外避難者数	0人	0人	0人
		避難者数計	0人	0人	0人
(7) ライフライン被害	上水道の被害	被害箇所数	0箇所	0箇所	0箇所
		断水世帯数(直後)	0世帯	0世帯	0世帯
		※断水人口(直後)	0人	0人	0人
		断水世帯数(1日後)	0世帯	0世帯	0世帯
		※断水人口(1日後)	0人	0人	0人
		断水世帯数(2日後)	0世帯	0世帯	0世帯
		※断水人口(2日後)	0人	0人	0人
		復旧日数(人員1/2)	—	—	—
		復旧日数(人員1/4)	—	—	—
	下水道の被害	被害延長(km)	0km	0km	0km
		機能支障世帯数	0世帯	0世帯	0世帯
		※機能支障人口	0人	0人	0人
		復旧日数(人員1/2)	—	—	—
		復旧日数(人員1/4)	—	—	—
(8) 交通施設被害	主要な道路の被害	被害箇所数	0箇所	0箇所	0箇所
	その他の道路の被害	被害箇所数	0箇所	0箇所	0箇所
	橋梁(15m以上)の被害	不通箇所数	0箇所	0箇所	0箇所
		通行支障箇所数	0箇所	0箇所	0箇所
	橋梁(15m未満)の被害	不通箇所数	0箇所	0箇所	0箇所
※端数処理の関係で、表中の数値と合計値は合わない場合がある ※上下水道の復旧日数は、振興局単位の計算のため、市町村単位の数値はない			0箇所	0箇所	0箇所

佐呂間町の地震被害想定結果			7. 富良野断層帯西部（モデル30_5）の地震		
被害想定項目		小項目	(冬の早朝)	(夏の昼間)	(冬の夕方)
(1) 地震動		地表における震度(評価単位最大)	4.4	4.4	4.4
(3) 急傾斜地崩壊危険度		崩壊危険度 A（箇所）	0箇所	0箇所	0箇所
		崩壊危険度 B（箇所）	0箇所	0箇所	0箇所
		崩壊危険度 C（箇所）	2箇所	2箇所	2箇所
(4) 建物被害	揺れによる建物被害	揺れによる全壊棟数	0棟	0棟	0棟
		揺れによる半壊棟数	0棟	0棟	0棟
	液状化による建物被害	液状化による全壊棟数	0棟	0棟	0棟
		液状化による半壊棟数	0棟	0棟	0棟
	急傾斜地崩壊による建物被害	急傾斜地崩壊による全壊棟数	0棟	0棟	0棟
		急傾斜地崩壊による半壊棟数	0棟	0棟	0棟
	計	全壊棟数	0棟	0棟	0棟
	半壊棟数	0棟	0棟	0棟	
(5) 火災被害		全出火件数	0件	0件	0件
		炎上出火件数	0件	0件	0件
		焼失棟数	0棟	0棟	0棟
(6) 人的被害	揺れによる人的被害	揺れによる死者数	0人	0人	0人
		揺れによる重傷者数	0人	0人	0人
		揺れによる軽傷者数	0人	0人	0人
	急傾斜地崩壊による人的被害	急傾斜地崩壊による死者数	0人	0人	0人
		急傾斜地崩壊による重傷者数	0人	0人	0人
		急傾斜地崩壊による軽傷者数	0人	0人	0人
	火災被害による人的被害	火災による死者数	0人	0人	0人
		火災による重傷者数	0人	0人	0人
		火災による軽傷者数	0人	0人	0人
	計	死者数	0人	0人	0人
		重傷者数	0人	0人	0人
		軽傷者数	0人	0人	0人
	避難者数	避難所生活者数	0人	0人	0人
		避難所外避難者数	0人	0人	0人
		避難者数計	0人	0人	0人
(7) ライフライン被害	上水道の被害	被害箇所数	0箇所	0箇所	0箇所
		断水世帯数(直後)	0世帯	0世帯	0世帯
		※断水人口（直後）	0人	0人	0人
		断水世帯数(1日後)	0世帯	0世帯	0世帯
		※断水人口（1日後）	0人	0人	0人
		断水世帯数(2日後)	0世帯	0世帯	0世帯
		※断水人口（2日後）	0人	0人	0人
		復旧日数(人員1/2)	—	—	—
		復旧日数(人員1/4)	—	—	—
	下水道の被害	被害延長(km)	0km	0km	0km
		機能支障世帯数	0世帯	0世帯	0世帯
		※機能支障人口	0人	0人	0人
		復旧日数(人員1/2)	—	—	—
		復旧日数(人員1/4)	—	—	—
(8) 交通施設被害	主要な道路の被害	被害箇所数	0箇所	0箇所	0箇所
	その他の道路の被害	被害箇所数	0箇所	0箇所	0箇所
	橋梁(15m以上)の被害	不通箇所数	0箇所	0箇所	0箇所
		通行支障箇所数	0箇所	0箇所	0箇所
	橋梁(15m未満)の被害	不通箇所数	0箇所	0箇所	0箇所
		通行支障箇所数	0箇所	0箇所	0箇所
	※端数処理の関係で、表中の数値と合計値は合わない場合がある ※上下水道の復旧日数は、振興局単位の計算のため、市町村単位の数値はない				

佐呂間町の地震被害想定結果			8. 富良野断層帯西部（モデル45_3）の地震		
被害想定項目		小項目	(冬の早朝)	(夏の昼間)	(冬の夕方)
(1) 地震動		地表における震度(評価単位最大)	4.4	4.4	4.4
(3) 急傾斜地崩壊危険度		崩壊危険度 A（箇所）	0箇所	0箇所	0箇所
		崩壊危険度 B（箇所）	0箇所	0箇所	0箇所
		崩壊危険度 C（箇所）	2箇所	2箇所	2箇所
(4) 建物被害	揺れによる建物被害	揺れによる全壊棟数	0棟	0棟	0棟
		揺れによる半壊棟数	0棟	0棟	0棟
	液状化による建物被害	液状化による全壊棟数	0棟	0棟	0棟
		液状化による半壊棟数	0棟	0棟	0棟
	急傾斜地崩壊による建物被害	急傾斜地崩壊による全壊棟数	0棟	0棟	0棟
		急傾斜地崩壊による半壊棟数	0棟	0棟	0棟
(5) 火災被害		計	全壊棟数	0棟	0棟
		半壊棟数	0棟	0棟	0棟
		全出火件数	0件	0件	0件
		炎上出火件数	0件	0件	0件
		焼失棟数	0棟	0棟	0棟
		(6) 人的被害		揺れによる人的被害	揺れによる死者数
		揺れによる人的被害	揺れによる重傷者数	0人	0人
			揺れによる軽傷者数	0人	0人
			急傾斜地崩壊による人的被害	急傾斜地崩壊による死者数	0人
		急傾斜地崩壊による人的被害	急傾斜地崩壊による重傷者数	0人	0人
			急傾斜地崩壊による軽傷者数	0人	0人
			火災被害による人的被害	火災による死者数	0人
		火災被害による人的被害	火災による重傷者数	0人	0人
			火災による軽傷者数	0人	0人
			計	死者数	0人
		計	重傷者数	0人	0人
			軽傷者数	0人	0人
			避難者数	避難所生活者数	0人
		避難者数	避難所外避難者数	0人	0人
			避難者数計	0人	0人
			(7) ライフライン被害		上水道の被害
		上水道の被害	断水世帯数(直後)	0世帯	0世帯
			※断水人口（直後）	0人	0人
			断水世帯数(1日後)	0世帯	0世帯
			※断水人口（1日後）	0人	0人
			断水世帯数(2日後)	0世帯	0世帯
			※断水人口（2日後）	0人	0人
			復旧日数(人員1/2)	—	—
			復旧日数(人員1/4)	—	—
			下水道の被害	被害延長(km)	0km
		機能支障世帯数		0世帯	0世帯
		※機能支障人口		0人	0人
		復旧日数(人員1/2)		—	—
		復旧日数(人員1/4)		—	—
		(8) 交通施設被害		主要な道路の被害	被害箇所数
		その他の道路の被害	被害箇所数	0箇所	0箇所
		橋梁(15m以上)の被害	不通箇所数	0箇所	0箇所
		通行支障箇所数	0箇所	0箇所	
		橋梁(15m未満)の被害	不通箇所数	0箇所	0箇所
			通行支障箇所数	0箇所	0箇所
※端数処理の関係で、表中の数値と合計値は合わない場合がある ※上下水道の復旧日数は、振興局単位の計算のため、市町村単位の数値はない					

佐呂間町の地震被害想定結果			9. 増毛山地東縁断層帯（モデル30_2）の地震		
被害想定項目		小項目	（冬の早朝）	（夏の昼間）	（冬の夕方）
(1) 地震動		地表における震度（評価単位最大）	4.8	4.8	4.8
(3) 急傾斜地崩壊危険度		崩壊危険度 A（箇所）	0箇所	0箇所	0箇所
		崩壊危険度 B（箇所）	0箇所	0箇所	0箇所
		崩壊危険度 C（箇所）	2箇所	2箇所	2箇所
(4) 建物被害	揺れによる建物被害	揺れによる全壊棟数	0棟	0棟	0棟
		揺れによる半壊棟数	0棟	0棟	0棟
	液状化による建物被害	液状化による全壊棟数	1棟未満	1棟未満	1棟未満
		液状化による半壊棟数	1棟未満	1棟未満	1棟未満
	急傾斜地崩壊による建物被害	急傾斜地崩壊による全壊棟数	0棟	0棟	0棟
		急傾斜地崩壊による半壊棟数	0棟	0棟	0棟
	計	全壊棟数	1棟未満	1棟未満	1棟未満
	半壊棟数	1棟未満	1棟未満	1棟未満	
(5) 火災被害		全出火件数	0件	0件	0件
		炎上出火件数	0件	0件	0件
		焼失棟数	0棟	0棟	0棟
(6) 人的被害	揺れによる人的被害	揺れによる死者数	0人	0人	0人
		揺れによる重傷者数	0人	0人	0人
		揺れによる軽傷者数	0人	0人	0人
	急傾斜地崩壊による人的被害	急傾斜地崩壊による死者数	0人	0人	0人
		急傾斜地崩壊による重傷者数	0人	0人	0人
		急傾斜地崩壊による軽傷者数	0人	0人	0人
	火災被害による人的被害	火災による死者数	0人	0人	0人
		火災による重傷者数	0人	0人	0人
		火災による軽傷者数	0人	0人	0人
	計	死者数	0人	0人	0人
		重傷者数	0人	0人	0人
		軽傷者数	0人	0人	0人
	避難者数	避難所生活者数	1人未満	1人未満	1人未満
		避難所外避難者数	1人未満	1人未満	1人未満
		避難者数計	1人未満	1人未満	1人未満
(7) ライフライン被害	上水道の被害	被害箇所数	0箇所	0箇所	0箇所
		断水世帯数（直後）	0世帯	0世帯	0世帯
		※断水人口（直後）	0人	0人	0人
		断水世帯数（1日後）	0世帯	0世帯	0世帯
		※断水人口（1日後）	0人	0人	0人
		断水世帯数（2日後）	0世帯	0世帯	0世帯
		※断水人口（2日後）	0人	0人	0人
		復旧日数（人員1/2）	—	—	—
		復旧日数（人員1/4）	—	—	—
	下水道の被害	被害延長（km）	0.1km未満	0.1km未満	0.1km未満
		機能支障世帯数	2世帯	2世帯	2世帯
		※機能支障人口	5人	5人	5人
		復旧日数（人員1/2）	—	—	—
		復旧日数（人員1/4）	—	—	—
(8) 交通施設被害	主要な道路の被害	被害箇所数	1箇所未満	1箇所未満	1箇所未満
	その他の道路の被害	被害箇所数	1箇所未満	1箇所未満	1箇所未満
	橋梁（15m以上）の被害	不通箇所数	0箇所	0箇所	0箇所
		通行支障箇所数	0箇所	0箇所	0箇所
	橋梁（15m未満）の被害	不通箇所数	0箇所	0箇所	0箇所
		通行支障箇所数	0箇所	0箇所	0箇所
	※端数処理の関係で、表中の数値と合計値は合わない場合がある ※上下水道の復旧日数は、振興局単位の計算のため、市町村単位の数値はない				

佐呂間町の地震被害想定結果		10. 増毛山地東縁断層帯（モデル45_1）の地震		
被害想定項目	小項目	(冬の早朝)	(夏の昼間)	(冬の夕方)
(1) 地震動	地表における震度(評価単位最大)	4.8	4.8	4.8
(3) 急傾斜地崩壊危険度	崩壊危険度A(箇所)	0箇所	0箇所	0箇所
	崩壊危険度B(箇所)	0箇所	0箇所	0箇所
	崩壊危険度C(箇所)	2箇所	2箇所	2箇所
(4) 建物被害	揺れによる建物被害	揺れによる全壊棟数	0棟	0棟
		揺れによる半壊棟数	0棟	0棟
	液状化による建物被害	液状化による全壊棟数	0棟	0棟
		液状化による半壊棟数	0棟	0棟
	急傾斜地崩壊による建物被害	急傾斜地崩壊による全壊棟数	0棟	0棟
		急傾斜地崩壊による半壊棟数	0棟	0棟
	計	全壊棟数	0棟	0棟
(5) 火災被害		全出火件数	0件	0件
		炎上出火件数	0件	0件
		焼失棟数	0棟	0棟
(6) 人的被害	揺れによる人的被害	揺れによる死者数	0人	0人
		揺れによる重傷者数	0人	0人
		揺れによる軽傷者数	0人	0人
	急傾斜地崩壊による人的被害	急傾斜地崩壊による死者数	0人	0人
		急傾斜地崩壊による重傷者数	0人	0人
		急傾斜地崩壊による軽傷者数	0人	0人
	火災被害による人的被害	火災による死者数	0人	0人
		火災による重傷者数	0人	0人
		火災による軽傷者数	0人	0人
	計	死者数	0人	0人
		重傷者数	0人	0人
		軽傷者数	0人	0人
	避難者数	避難所生活者数	0人	0人
		避難所外避難者数	0人	0人
		避難者数計	0人	0人
(7) ライフライン被害	上水道の被害	被害箇所数	0箇所	0箇所
		断水世帯数(直後)	0世帯	0世帯
		※断水人口(直後)	0人	0人
		断水世帯数(1日後)	0世帯	0世帯
		※断水人口(1日後)	0人	0人
		断水世帯数(2日後)	0世帯	0世帯
		※断水人口(2日後)	0人	0人
		復旧日数(人員1/2)	—	—
		復旧日数(人員1/4)	—	—
	下水道の被害	被害延長(km)	0.1km未満	0.1km未満
		機能支障世帯数	1世帯未満	1世帯未満
		※機能支障人口	2人	2人
		復旧日数(人員1/2)	—	—
		復旧日数(人員1/4)	—	—
(8) 交通施設被害	主要な道路の被害	被害箇所数	1箇所未満	1箇所未満
	その他の道路の被害	被害箇所数	1箇所未満	1箇所未満
	橋梁(15m以上)の被害	不通箇所数	0箇所	0箇所
		通行支障箇所数	0箇所	0箇所
	橋梁(15m未満)の被害	不通箇所数	0箇所	0箇所
		通行支障箇所数	0箇所	0箇所
※端数処理の関係で、表中の数値と合計値は合わない場合がある ※上下水道の復旧日数は、振興局単位の計算のため、市町村単位の数値はない				

佐呂間町の地震被害想定結果			11. 増毛山地東縁断層帯（モデル45_2）の地震		
被害想定項目		小項目	(冬の早朝)	(夏の昼間)	(冬の夕方)
(1) 地震動		地表における震度(評価単位最大)	4.8	4.8	4.8
(3) 急傾斜地崩壊危険度		崩壊危険度 A（箇所）	0箇所	0箇所	0箇所
		崩壊危険度 B（箇所）	0箇所	0箇所	0箇所
		崩壊危険度 C（箇所）	2箇所	2箇所	2箇所
(4) 建物被害	揺れによる建物被害	揺れによる全壊棟数	0棟	0棟	0棟
		揺れによる半壊棟数	0棟	0棟	0棟
	液状化による建物被害	液状化による全壊棟数	1棟未満	1棟未満	1棟未満
		液状化による半壊棟数	1棟未満	1棟未満	1棟未満
	急傾斜地崩壊による建物被害	急傾斜地崩壊による全壊棟数	0棟	0棟	0棟
		急傾斜地崩壊による半壊棟数	0棟	0棟	0棟
	計	全壊棟数	1棟未満	1棟未満	1棟未満
	半壊棟数	1棟未満	1棟未満	1棟未満	
(5) 火災被害		全出火件数	0件	0件	0件
		炎上出火件数	0件	0件	0件
		焼失棟数	0棟	0棟	0棟
(6) 人的被害	揺れによる人的被害	揺れによる死者数	0人	0人	0人
		揺れによる重傷者数	0人	0人	0人
		揺れによる軽傷者数	0人	0人	0人
	急傾斜地崩壊による人的被害	急傾斜地崩壊による死者数	0人	0人	0人
		急傾斜地崩壊による重傷者数	0人	0人	0人
		急傾斜地崩壊による軽傷者数	0人	0人	0人
	火災被害による人的被害	火災による死者数	0人	0人	0人
		火災による重傷者数	0人	0人	0人
		火災による軽傷者数	0人	0人	0人
	計	死者数	0人	0人	0人
		重傷者数	0人	0人	0人
		軽傷者数	0人	0人	0人
	避難者数	避難所生活者数	1人未満	1人未満	1人未満
避難所外避難者数		1人未満	1人未満	1人未満	
避難者数計		1人未満	1人未満	1人未満	
(7) ライフライン被害	上水道の被害	被害箇所数	0箇所	0箇所	0箇所
		断水世帯数(直後)	0世帯	0世帯	0世帯
		※断水人口（直後）	0人	0人	0人
		断水世帯数(1日後)	0世帯	0世帯	0世帯
		※断水人口（1日後）	0人	0人	0人
		断水世帯数(2日後)	0世帯	0世帯	0世帯
		※断水人口（2日後）	0人	0人	0人
		復旧日数(人員1/2)	—	—	—
		復旧日数(人員1/4)	—	—	—
	下水道の被害	被害延長(km)	0.1km未満	0.1km未満	0.1km未満
		機能支障世帯数	2世帯	2世帯	2世帯
		※機能支障人口	5人	5人	5人
		復旧日数(人員1/2)	—	—	—
		復旧日数(人員1/4)	—	—	—
(8) 交通施設被害	主要な道路の被害	被害箇所数	1箇所未満	1箇所未満	1箇所未満
	その他の道路の被害	被害箇所数	1箇所未満	1箇所未満	1箇所未満
	橋梁(15m以上)の被害	不通箇所数	0箇所	0箇所	0箇所
		通行支障箇所数	0箇所	0箇所	0箇所
	橋梁(15m未満)の被害	不通箇所数	0箇所	0箇所	0箇所
		通行支障箇所数	0箇所	0箇所	0箇所
	※端数処理の関係で、表中の数値と合計値は合わない場合がある ※上下水道の復旧日数は、振興局単位の計算のため、市町村単位の数値はない				

佐呂間町の地震被害想定結果		12. 増毛山地東縁断層帯（モデル45_3）の地震		
被害想定項目	小項目	（冬の早朝）	（夏の昼間）	（冬の夕方）
(1) 地震動	地表における震度（評価単位最大）	4.6	4.6	4.6
(3) 急傾斜地崩壊危険度	崩壊危険度 A（箇所）	0箇所	0箇所	0箇所
	崩壊危険度 B（箇所）	0箇所	0箇所	0箇所
	崩壊危険度 C（箇所）	2箇所	2箇所	2箇所
(4) 建物被害	揺れによる建物被害	揺れによる全壊棟数	0棟	0棟
		揺れによる半壊棟数	0棟	0棟
	液状化による建物被害	液状化による全壊棟数	0棟	0棟
		液状化による半壊棟数	0棟	0棟
	急傾斜地崩壊による建物被害	急傾斜地崩壊による全壊棟数	0棟	0棟
		急傾斜地崩壊による半壊棟数	0棟	0棟
	計	全壊棟数	0棟	0棟
		半壊棟数	0棟	0棟
(5) 火災被害		全出火件数	0件	0件
		炎上出火件数	0件	0件
		焼失棟数	0棟	0棟
(6) 人的被害	揺れによる人的被害	揺れによる死者数	0人	0人
		揺れによる重傷者数	0人	0人
		揺れによる軽傷者数	0人	0人
	急傾斜地崩壊による人的被害	急傾斜地崩壊による死者数	0人	0人
		急傾斜地崩壊による重傷者数	0人	0人
		急傾斜地崩壊による軽傷者数	0人	0人
	火災被害による人的被害	火災による死者数	0人	0人
		火災による重傷者数	0人	0人
		火災による軽傷者数	0人	0人
	計	死者数	0人	0人
		重傷者数	0人	0人
		軽傷者数	0人	0人
	避難者数	避難所生活者数	0人	0人
		避難所外避難者数	0人	0人
		避難者数計	0人	0人
(7) ライフライン被害	上水道の被害	被害箇所数	0箇所	0箇所
		断水世帯数（直後）	0世帯	0世帯
		※断水人口（直後）	0人	0人
		断水世帯数（1日後）	0世帯	0世帯
		※断水人口（1日後）	0人	0人
		断水世帯数（2日後）	0世帯	0世帯
		※断水人口（2日後）	0人	0人
		復旧日数（人員1/2）	—	—
		復旧日数（人員1/4）	—	—
	下水道の被害	被害延長（km）	0km	0km
		機能支障世帯数	0世帯	0世帯
		※機能支障人口	0人	0人
		復旧日数（人員1/2）	—	—
		復旧日数（人員1/4）	—	—
(8) 交通施設被害	主要な道路の被害	被害箇所数	0箇所	0箇所
	その他の道路の被害	被害箇所数	1箇所未満	1箇所未満
	橋梁（15m以上）の被害	不通箇所数	0箇所	0箇所
		通行支障箇所数	0箇所	0箇所
	橋梁（15m未満）の被害	不通箇所数	0箇所	0箇所
		通行支障箇所数	0箇所	0箇所
※端数処理の関係で、表中の数値と合計値は合わない場合がある ※上下水道の復旧日数は、振興局単位の計算のため、市町村単位の数値はない				

佐呂間町の地震被害想定結果			13. 増毛山地東縁断層帯（モデル45_4）の地震		
被害想定項目		小項目	(冬の早朝)	(夏の昼間)	(冬の夕方)
(1) 地震動		地表における震度(評価単位最大)	4.9	4.9	4.9
(3) 急傾斜地崩壊危険度		崩壊危険度 A（箇所）	0箇所	0箇所	0箇所
		崩壊危険度 B（箇所）	0箇所	0箇所	0箇所
		崩壊危険度 C（箇所）	2箇所	2箇所	2箇所
(4) 建物被害	揺れによる建物被害	揺れによる全壊棟数	0棟	0棟	0棟
		揺れによる半壊棟数	0棟	0棟	0棟
	液状化による建物被害	液状化による全壊棟数	1棟未満	1棟未満	1棟未満
		液状化による半壊棟数	1棟未満	1棟未満	1棟未満
	急傾斜地崩壊による建物被害	急傾斜地崩壊による全壊棟数	0棟	0棟	0棟
		急傾斜地崩壊による半壊棟数	0棟	0棟	0棟
	計	全壊棟数	1棟未満	1棟未満	1棟未満
	半壊棟数	1棟未満	1棟未満	1棟未満	
(5) 火災被害		全出火件数	0件	0件	0件
		炎上出火件数	0件	0件	0件
		焼失棟数	0棟	0棟	0棟
(6) 人的被害	揺れによる人的被害	揺れによる死者数	0人	0人	0人
		揺れによる重傷者数	0人	0人	0人
		揺れによる軽傷者数	0人	0人	0人
	急傾斜地崩壊による人的被害	急傾斜地崩壊による死者数	0人	0人	0人
		急傾斜地崩壊による重傷者数	0人	0人	0人
		急傾斜地崩壊による軽傷者数	0人	0人	0人
	火災被害による人的被害	火災による死者数	0人	0人	0人
		火災による重傷者数	0人	0人	0人
		火災による軽傷者数	0人	0人	0人
	計	死者数	0人	0人	0人
		重傷者数	0人	0人	0人
		軽傷者数	0人	0人	0人
	避難者数	避難所生活者数	1人未満	1人未満	1人未満
避難所外避難者数		1人未満	1人未満	1人未満	
避難者数計		1人未満	1人未満	1人未満	
(7) ライフライン被害	上水道の被害	被害箇所数	0箇所	0箇所	0箇所
		断水世帯数(直後)	0世帯	0世帯	0世帯
		※断水人口（直後）	0人	0人	0人
		断水世帯数(1日後)	0世帯	0世帯	0世帯
		※断水人口（1日後）	0人	0人	0人
		断水世帯数(2日後)	0世帯	0世帯	0世帯
		※断水人口（2日後）	0人	0人	0人
		復旧日数(人員1/2)	—	—	—
		復旧日数(人員1/4)	—	—	—
	下水道の被害	被害延長(km)	0.1km未満	0.1km未満	0.1km未満
		機能支障世帯数	2世帯	2世帯	2世帯
		※機能支障人口	5人	5人	5人
		復旧日数(人員1/2)	—	—	—
		復旧日数(人員1/4)	—	—	—
(8) 交通施設被害	主要な道路の被害	被害箇所数	1箇所未満	1箇所未満	1箇所未満
	その他の道路の被害	被害箇所数	1箇所未満	1箇所未満	1箇所未満
	橋梁(15m以上)の被害	不通箇所数	0箇所	0箇所	0箇所
		通行支障箇所数	0箇所	0箇所	0箇所
	橋梁(15m未満)の被害	不通箇所数	0箇所	0箇所	0箇所
		通行支障箇所数	0箇所	0箇所	0箇所
※端数処理の関係で、表中の数値と合計値は合わない場合がある ※上下水道の復旧日数は、振興局単位の計算のため、市町村単位の数値はない					

佐呂間町の地震被害想定結果			14. 増毛山地東縁断層帯（モデル45_5）の地震					
被害想定項目		小項目	(冬の早朝)	(夏の昼間)	(冬の夕方)			
(1) 地震動		地表における震度(評価単位最大)	4.5	4.5	4.5			
(3) 急傾斜地崩壊危険度		崩壊危険度 A（箇所）	0箇所	0箇所	0箇所			
		崩壊危険度 B（箇所）	0箇所	0箇所	0箇所			
		崩壊危険度 C（箇所）	2箇所	2箇所	2箇所			
(4) 建物被害	揺れによる建物被害	揺れによる全壊棟数	0棟	0棟	0棟			
		揺れによる半壊棟数	0棟	0棟	0棟			
	液状化による建物被害	液状化による全壊棟数	0棟	0棟	0棟			
		液状化による半壊棟数	0棟	0棟	0棟			
	急傾斜地崩壊による建物被害	急傾斜地崩壊による全壊棟数	0棟	0棟	0棟			
		急傾斜地崩壊による半壊棟数	0棟	0棟	0棟			
(5) 火災被害		全壊棟数	0棟	0棟	0棟			
		半壊棟数	0棟	0棟	0棟			
		全出火件数	0件	0件	0件			
		炎上出火件数	0件	0件	0件			
		焼失棟数	0棟	0棟	0棟			
		(6) 人的被害		揺れによる人的被害	揺れによる死者数	0人	0人	0人
		揺れによる人的被害	揺れによる重傷者数	0人	0人	0人		
			揺れによる軽傷者数	0人	0人	0人		
			急傾斜地崩壊による人的被害	急傾斜地崩壊による死者数	0人	0人	0人	
		急傾斜地崩壊による人的被害	急傾斜地崩壊による重傷者数	0人	0人	0人		
			急傾斜地崩壊による軽傷者数	0人	0人	0人		
			火災被害による人的被害	火災による死者数	0人	0人	0人	
		火災被害による人的被害	火災による重傷者数	0人	0人	0人		
			火災による軽傷者数	0人	0人	0人		
			計	死者数	0人	0人	0人	
		計	重傷者数	0人	0人	0人		
			軽傷者数	0人	0人	0人		
			避難者数	避難所生活者数	0人	0人	0人	
		避難者数	避難所外避難者数	0人	0人	0人		
			避難者数計	0人	0人	0人		
			(7) ライフライン被害		上水道の被害	被害箇所数	0箇所	0箇所
		上水道の被害	断水世帯数(直後)	0世帯	0世帯	0世帯		
			※断水人口（直後）	0人	0人	0人		
			断水世帯数(1日後)	0世帯	0世帯	0世帯		
			※断水人口（1日後）	0人	0人	0人		
			断水世帯数(2日後)	0世帯	0世帯	0世帯		
			※断水人口（2日後）	0人	0人	0人		
			復旧日数(人員1/2)	—	—	—		
			復旧日数(人員1/4)	—	—	—		
			下水道の被害	被害延長(km)	0km	0km	0km	
		機能支障世帯数		0世帯	0世帯	0世帯		
		※機能支障人口		0人	0人	0人		
		復旧日数(人員1/2)		—	—	—		
				下水道の被害	復旧日数(人員1/4)	—	—	—
(8) 交通施設被害	主要な道路の被害				被害箇所数	0箇所	0箇所	0箇所
その他の道路の被害	被害箇所数				0箇所	0箇所	0箇所	
橋梁(15m以上)の被害	不通箇所数				0箇所	0箇所	0箇所	
	通行支障箇所数				0箇所	0箇所	0箇所	
橋梁(15m未満)の被害	不通箇所数	0箇所	0箇所	0箇所				
	通行支障箇所数	0箇所	0箇所	0箇所				
※端数処理の関係で、表中の数値と合計値は合わない場合がある ※上下水道の復旧日数は、振興局単位の計算のため、市町村単位の数値はない								

佐呂間町の地震被害想定結果			15. 沼田ー砂川付近の断層帯（モデル30_3）の地震		
被害想定項目		小項目	(冬の早朝)	(夏の昼間)	(冬の夕方)
(1) 地震動		地表における震度(評価単位最大)	4.7	4.7	4.7
(3) 急傾斜地崩壊危険度		崩壊危険度 A（箇所）	0箇所	0箇所	0箇所
		崩壊危険度 B（箇所）	0箇所	0箇所	0箇所
		崩壊危険度 C（箇所）	2箇所	2箇所	2箇所
(4) 建物被害	揺れによる建物被害	揺れによる全壊棟数	0棟	0棟	0棟
		揺れによる半壊棟数	0棟	0棟	0棟
	液状化による建物被害	液状化による全壊棟数	0棟	0棟	0棟
		液状化による半壊棟数	0棟	0棟	0棟
	急傾斜地崩壊による建物被害	急傾斜地崩壊による全壊棟数	0棟	0棟	0棟
		急傾斜地崩壊による半壊棟数	0棟	0棟	0棟
	計	全壊棟数	0棟	0棟	0棟
	半壊棟数	0棟	0棟	0棟	
(5) 火災被害		全出火件数	0件	0件	0件
		炎上出火件数	0件	0件	0件
		焼失棟数	0棟	0棟	0棟
(6) 人的被害	揺れによる人的被害	揺れによる死者数	0人	0人	0人
		揺れによる重傷者数	0人	0人	0人
		揺れによる軽傷者数	0人	0人	0人
	急傾斜地崩壊による人的被害	急傾斜地崩壊による死者数	0人	0人	0人
		急傾斜地崩壊による重傷者数	0人	0人	0人
		急傾斜地崩壊による軽傷者数	0人	0人	0人
	火災被害による人的被害	火災による死者数	0人	0人	0人
		火災による重傷者数	0人	0人	0人
		火災による軽傷者数	0人	0人	0人
	計	死者数	0人	0人	0人
		重傷者数	0人	0人	0人
		軽傷者数	0人	0人	0人
	避難者数	避難所生活者数	0人	0人	0人
		避難所外避難者数	0人	0人	0人
		避難者数計	0人	0人	0人
(7) ライフライン被害	上水道の被害	被害箇所数	0箇所	0箇所	0箇所
		断水世帯数(直後)	0世帯	0世帯	0世帯
		※断水人口（直後）	0人	0人	0人
		断水世帯数(1日後)	0世帯	0世帯	0世帯
		※断水人口（1日後）	0人	0人	0人
		断水世帯数(2日後)	0世帯	0世帯	0世帯
		※断水人口（2日後）	0人	0人	0人
		復旧日数(人員1/2)	—	—	—
		復旧日数(人員1/4)	—	—	—
	下水道の被害	被害延長(km)	0.1km未満	0.1km未満	0.1km未満
		機能支障世帯数	1世帯未満	1世帯未満	1世帯未満
		※機能支障人口	1人未満	1人未満	1人未満
		復旧日数(人員1/2)	—	—	—
		復旧日数(人員1/4)	—	—	—
(8) 交通施設被害	主要な道路の被害	被害箇所数	1箇所未満	1箇所未満	1箇所未満
	その他の道路の被害	被害箇所数	1箇所未満	1箇所未満	1箇所未満
	橋梁(15m以上)の被害	不通箇所数	0箇所	0箇所	0箇所
		通行支障箇所数	0箇所	0箇所	0箇所
	橋梁(15m未満)の被害	不通箇所数	0箇所	0箇所	0箇所
		通行支障箇所数	0箇所	0箇所	0箇所
	※端数処理の関係で、表中の数値と合計値は合わない場合がある ※上下水道の復旧日数は、振興局単位の計算のため、市町村単位の数値はない				

佐呂間町の地震被害想定結果			16. 沼田ー砂川付近の断層帯（モデル30_4）の地震			
被害想定項目		小項目	(冬の早朝)	(夏の昼間)	(冬の夕方)	
(1) 地震動		地表における震度(評価単位最大)	4.5	4.5	4.5	
(3) 急傾斜地崩壊危険度		崩壊危険度 A（箇所）	0箇所	0箇所	0箇所	
		崩壊危険度 B（箇所）	0箇所	0箇所	0箇所	
		崩壊危険度 C（箇所）	2箇所	2箇所	2箇所	
(4) 建物被害	揺れによる建物被害	揺れによる全壊棟数	0棟	0棟	0棟	
		揺れによる半壊棟数	0棟	0棟	0棟	
	液状化による建物被害	液状化による全壊棟数	0棟	0棟	0棟	
		液状化による半壊棟数	0棟	0棟	0棟	
	急傾斜地崩壊による建物被害	急傾斜地崩壊による全壊棟数	0棟	0棟	0棟	
		急傾斜地崩壊による半壊棟数	0棟	0棟	0棟	
(5) 火災被害		全壊棟数	0棟	0棟	0棟	
		半壊棟数	0棟	0棟	0棟	
		全出火件数	0件	0件	0件	
(6) 人的被害		炎上出火件数	0件	0件	0件	
		焼失棟数	0棟	0棟	0棟	
		揺れによる人的被害	揺れによる死者数	0人	0人	0人
			揺れによる重傷者数	0人	0人	0人
			揺れによる軽傷者数	0人	0人	0人
		急傾斜地崩壊による人的被害	急傾斜地崩壊による死者数	0人	0人	0人
			急傾斜地崩壊による重傷者数	0人	0人	0人
			急傾斜地崩壊による軽傷者数	0人	0人	0人
		火災被害による人的被害	火災による死者数	0人	0人	0人
			火災による重傷者数	0人	0人	0人
			火災による軽傷者数	0人	0人	0人
		計	死者数	0人	0人	0人
			重傷者数	0人	0人	0人
			軽傷者数	0人	0人	0人
		避難者数	避難所生活者数	0人	0人	0人
避難所外避難者数	0人		0人	0人		
避難者数計	0人		0人	0人		
(7) ライフライン被害	上水道の被害	被害箇所数	0箇所	0箇所	0箇所	
		断水世帯数(直後)	0世帯	0世帯	0世帯	
		※断水人口（直後）	0人	0人	0人	
		断水世帯数(1日後)	0世帯	0世帯	0世帯	
		※断水人口（1日後）	0人	0人	0人	
		断水世帯数(2日後)	0世帯	0世帯	0世帯	
		※断水人口（2日後）	0人	0人	0人	
		復旧日数(人員1/2)	—	—	—	
		復旧日数(人員1/4)	—	—	—	
	下水道の被害	被害延長(km)	0km	0km	0km	
		機能支障世帯数	0世帯	0世帯	0世帯	
		※機能支障人口	0人	0人	0人	
		復旧日数(人員1/2)	—	—	—	
		復旧日数(人員1/4)	—	—	—	
		(8) 交通施設被害				
主要な道路の被害	被害箇所数	0箇所	0箇所	0箇所		
	その他の道路の被害	被害箇所数	1箇所未満	1箇所未満	1箇所未満	
	橋梁(15m以上)の被害	不通箇所数	0箇所	0箇所	0箇所	
		通行支障箇所数	0箇所	0箇所	0箇所	
	橋梁(15m未満)の被害	不通箇所数	0箇所	0箇所	0箇所	
通行支障箇所数		0箇所	0箇所	0箇所		
※端数処理の関係で、表中の数値と合計値は合わない場合がある ※上下水道の復旧日数は、振興局単位の計算のため、市町村単位の数値はない						

佐呂間町の地震被害想定結果			17. 沼田ー砂川付近の断層帯（モデル45_1）の地震		
被害想定項目		小項目	(冬の早朝)	(夏の昼間)	(冬の夕方)
(1) 地震動		地表における震度(評価単位最大)	4.7	4.7	4.7
(3) 急傾斜地崩壊危険度		崩壊危険度 A（箇所）	0箇所	0箇所	0箇所
		崩壊危険度 B（箇所）	0箇所	0箇所	0箇所
		崩壊危険度 C（箇所）	2箇所	2箇所	2箇所
(4) 建物被害	揺れによる建物被害	揺れによる全壊棟数	0棟	0棟	0棟
		揺れによる半壊棟数	0棟	0棟	0棟
	液状化による建物被害	液状化による全壊棟数	0棟	0棟	0棟
		液状化による半壊棟数	0棟	0棟	0棟
	急傾斜地崩壊による建物被害	急傾斜地崩壊による全壊棟数	0棟	0棟	0棟
		急傾斜地崩壊による半壊棟数	0棟	0棟	0棟
(5) 火災被害	計	全壊棟数	0棟	0棟	0棟
		半壊棟数	0棟	0棟	0棟
		全出火件数	0件	0件	0件
(6) 人的被害	揺れによる人的被害	炎上出火件数	0件	0件	0件
		焼失棟数	0棟	0棟	0棟
		揺れによる死者数	0人	0人	0人
	急傾斜地崩壊による人的被害	揺れによる重傷者数	0人	0人	0人
		揺れによる軽傷者数	0人	0人	0人
		急傾斜地崩壊による死者数	0人	0人	0人
	火災被害による人的被害	急傾斜地崩壊による重傷者数	0人	0人	0人
		急傾斜地崩壊による軽傷者数	0人	0人	0人
		火災による死者数	0人	0人	0人
	計	火災による重傷者数	0人	0人	0人
		火災による軽傷者数	0人	0人	0人
		死者数	0人	0人	0人
	避難者数	重傷者数	0人	0人	0人
		軽傷者数	0人	0人	0人
		避難所生活者数	0人	0人	0人
(7) ライフライン被害	上水道の被害	避難所外避難者数	0人	0人	0人
		避難者数計	0人	0人	0人
		被害箇所数	0箇所	0箇所	0箇所
		断水世帯数(直後)	0世帯	0世帯	0世帯
		※断水人口（直後）	0人	0人	0人
		断水世帯数(1日後)	0世帯	0世帯	0世帯
		※断水人口（1日後）	0人	0人	0人
		断水世帯数(2日後)	0世帯	0世帯	0世帯
		※断水人口（2日後）	0人	0人	0人
	下水道の被害	復旧日数(人員1/2)	—	—	—
		復旧日数(人員1/4)	—	—	—
		被害延長(km)	0.1km未満	0.1km未満	0.1km未満
		機能支障世帯数	1世帯未満	1世帯未満	1世帯未満
		※機能支障人口	1人未満	1人未満	1人未満
		復旧日数(人員1/2)	—	—	—
(8) 交通施設被害	主要な道路の被害	復旧日数(人員1/4)	—	—	—
		被害箇所数	1箇所未満	1箇所未満	1箇所未満
	その他の道路の被害	被害箇所数	1箇所未満	1箇所未満	1箇所未満
		橋梁(15m以上)の被害	不通箇所数	0箇所	0箇所
	通行支障箇所数		0箇所	0箇所	0箇所
	橋梁(15m未満)の被害	不通箇所数	0箇所	0箇所	0箇所
		通行支障箇所数	0箇所	0箇所	0箇所
	※端数処理の関係で、表中の数値と合計値は合わない場合がある ※上下水道の復旧日数は、振興局単位の計算のため、市町村単位の数値はない				

佐呂間町の地震被害想定結果			18. 沼田ー砂川付近の断層帯（モデル45_2）の地震		
被害想定項目		小項目	（冬の早朝）	（夏の昼間）	（冬の夕方）
(1)地震動		地表における震度(評価単位最大)	4.4	4.4	4.4
(3)急傾斜地崩壊危険度		崩壊危険度A（箇所）	0箇所	0箇所	0箇所
		崩壊危険度B（箇所）	0箇所	0箇所	0箇所
		崩壊危険度C（箇所）	2箇所	2箇所	2箇所
(4)建物被害	揺れによる建物被害	揺れによる全壊棟数	0棟	0棟	0棟
		揺れによる半壊棟数	0棟	0棟	0棟
	液状化による建物被害	液状化による全壊棟数	0棟	0棟	0棟
		液状化による半壊棟数	0棟	0棟	0棟
	急傾斜地崩壊による建物被害	急傾斜地崩壊による全壊棟数	0棟	0棟	0棟
		急傾斜地崩壊による半壊棟数	0棟	0棟	0棟
	計	全壊棟数	0棟	0棟	0棟
	半壊棟数	0棟	0棟	0棟	
(5)火災被害		全出火件数	0件	0件	0件
		炎上出火件数	0件	0件	0件
		焼失棟数	0棟	0棟	0棟
(6)人的被害	揺れによる人的被害	揺れによる死者数	0人	0人	0人
		揺れによる重傷者数	0人	0人	0人
		揺れによる軽傷者数	0人	0人	0人
	急傾斜地崩壊による人的被害	急傾斜地崩壊による死者数	0人	0人	0人
		急傾斜地崩壊による重傷者数	0人	0人	0人
		急傾斜地崩壊による軽傷者数	0人	0人	0人
	火災被害による人的被害	火災による死者数	0人	0人	0人
		火災による重傷者数	0人	0人	0人
		火災による軽傷者数	0人	0人	0人
	計	死者数	0人	0人	0人
		重傷者数	0人	0人	0人
		軽傷者数	0人	0人	0人
	避難者数	避難所生活者数	0人	0人	0人
避難所外避難者数		0人	0人	0人	
避難者数計		0人	0人	0人	
(7)ライフライン被害	上水道の被害	被害箇所数	0箇所	0箇所	0箇所
		断水世帯数(直後)	0世帯	0世帯	0世帯
		※断水人口（直後）	0人	0人	0人
		断水世帯数(1日後)	0世帯	0世帯	0世帯
		※断水人口（1日後）	0人	0人	0人
		断水世帯数(2日後)	0世帯	0世帯	0世帯
		※断水人口（2日後）	0人	0人	0人
		復旧日数(人員1/2)	—	—	—
		復旧日数(人員1/4)	—	—	—
		下水道の被害	被害延長(km)	0km	0km
	機能支障世帯数		0世帯	0世帯	0世帯
	※機能支障人口		0人	0人	0人
	復旧日数(人員1/2)		—	—	—
		復旧日数(人員1/4)	—	—	—
(8)交通施設被害	主要な道路の被害	被害箇所数	0箇所	0箇所	0箇所
		その他の道路の被害	被害箇所数	0箇所	0箇所
	橋梁(15m以上)の被害	不通箇所数	0箇所	0箇所	0箇所
		通行支障箇所数	0箇所	0箇所	0箇所
	橋梁(15m未満)の被害	不通箇所数	0箇所	0箇所	0箇所
		通行支障箇所数	0箇所	0箇所	0箇所
※端数処理の関係で、表中の数値と合計値は合わない場合がある ※上下水道の復旧日数は、振興局単位の計算のため、市町村単位の数値はない					

佐呂間町の地震被害想定結果			19. 沼田ー砂川付近の断層帯（モデル45_3）の地震		
被害想定項目		小項目	(冬の早朝)	(夏の昼間)	(冬の夕方)
(1)地震動		地表における震度(評価単位最大)	4.7	4.7	4.7
(3)急傾斜地崩壊危険度		崩壊危険度A（箇所）	0箇所	0箇所	0箇所
		崩壊危険度B（箇所）	0箇所	0箇所	0箇所
		崩壊危険度C（箇所）	2箇所	2箇所	2箇所
(4)建物被害	揺れによる建物被害	揺れによる全壊棟数	0棟	0棟	0棟
		揺れによる半壊棟数	0棟	0棟	0棟
	液状化による建物被害	液状化による全壊棟数	0棟	0棟	0棟
		液状化による半壊棟数	0棟	0棟	0棟
	急傾斜地崩壊による建物被害	急傾斜地崩壊による全壊棟数	0棟	0棟	0棟
		急傾斜地崩壊による半壊棟数	0棟	0棟	0棟
	計	全壊棟数	0棟	0棟	0棟
	半壊棟数	0棟	0棟	0棟	
(5)火災被害		全出火件数	0件	0件	0件
		炎上出火件数	0件	0件	0件
		焼失棟数	0棟	0棟	0棟
(6)人的被害	揺れによる人的被害	揺れによる死者数	0人	0人	0人
		揺れによる重傷者数	0人	0人	0人
		揺れによる軽傷者数	0人	0人	0人
	急傾斜地崩壊による人的被害	急傾斜地崩壊による死者数	0人	0人	0人
		急傾斜地崩壊による重傷者数	0人	0人	0人
		急傾斜地崩壊による軽傷者数	0人	0人	0人
	火災被害による人的被害	火災による死者数	0人	0人	0人
		火災による重傷者数	0人	0人	0人
		火災による軽傷者数	0人	0人	0人
	計	死者数	0人	0人	0人
		重傷者数	0人	0人	0人
		軽傷者数	0人	0人	0人
	避難者数	避難所生活者数	0人	0人	0人
		避難所外避難者数	0人	0人	0人
		避難者数計	0人	0人	0人
(7)ライフライン被害	上水道の被害	被害箇所数	0箇所	0箇所	0箇所
		断水世帯数(直後)	0世帯	0世帯	0世帯
		※断水人口（直後）	0人	0人	0人
		断水世帯数(1日後)	0世帯	0世帯	0世帯
		※断水人口（1日後）	0人	0人	0人
		断水世帯数(2日後)	0世帯	0世帯	0世帯
		※断水人口（2日後）	0人	0人	0人
		復旧日数(人員1/2)	—	—	—
		復旧日数(人員1/4)	—	—	—
	下水道の被害	被害延長(km)	0.1km未満	0.1km未満	0.1km未満
		機能支障世帯数	1世帯未満	1世帯未満	1世帯未満
		※機能支障人口	1人未満	1人未満	1人未満
		復旧日数(人員1/2)	—	—	—
		復旧日数(人員1/4)	—	—	—
(8)交通施設被害	主要な道路の被害	被害箇所数	1箇所未満	1箇所未満	1箇所未満
	その他の道路の被害	被害箇所数	1箇所未満	1箇所未満	1箇所未満
	橋梁(15m以上)の被害	不通箇所数	0箇所	0箇所	0箇所
		通行支障箇所数	0箇所	0箇所	0箇所
	橋梁(15m未満)の被害	不通箇所数	0箇所	0箇所	0箇所
		通行支障箇所数	0箇所	0箇所	0箇所
	※端数処理の関係で、表中の数値と合計値は合わない場合がある ※上下水道の復旧日数は、振興局単位の計算のため、市町村単位の数値はない				

佐呂間町の地震被害想定結果			20. 沼田ー砂川付近の断層帯（モデル45_4）の地震			
被害想定項目		小項目	(冬の早朝)	(夏の昼間)	(冬の夕方)	
(1)地震動		地表における震度(評価単位最大)	4.5	4.5	4.5	
(3)急傾斜地崩壊危険度		崩壊危険度 A（箇所）	0箇所	0箇所	0箇所	
		崩壊危険度 B（箇所）	0箇所	0箇所	0箇所	
		崩壊危険度 C（箇所）	2箇所	2箇所	2箇所	
(4)建物被害	揺れによる建物被害	揺れによる全壊棟数	0棟	0棟	0棟	
		揺れによる半壊棟数	0棟	0棟	0棟	
	液状化による建物被害	液状化による全壊棟数	0棟	0棟	0棟	
		液状化による半壊棟数	0棟	0棟	0棟	
	急傾斜地崩壊による建物被害	急傾斜地崩壊による全壊棟数	0棟	0棟	0棟	
		急傾斜地崩壊による半壊棟数	0棟	0棟	0棟	
(5)火災被害		全壊棟数	0棟	0棟	0棟	
		半壊棟数	0棟	0棟	0棟	
		全出火件数	0件	0件	0件	
		炎上出火件数	0件	0件	0件	
		焼失棟数	0棟	0棟	0棟	
		(6)人的被害		揺れによる人的被害	揺れによる死者数	0人
揺れによる重傷者数	0人				0人	0人
揺れによる軽傷者数	0人				0人	0人
急傾斜地崩壊による人的被害	急傾斜地崩壊による死者数			0人	0人	0人
	急傾斜地崩壊による重傷者数			0人	0人	0人
	急傾斜地崩壊による軽傷者数			0人	0人	0人
火災被害による人的被害	火災による死者数			0人	0人	0人
	火災による重傷者数			0人	0人	0人
	火災による軽傷者数			0人	0人	0人
計	死者数			0人	0人	0人
	重傷者数			0人	0人	0人
	軽傷者数			0人	0人	0人
避難者数	避難所生活者数			0人	0人	0人
	避難所外避難者数			0人	0人	0人
	避難者数計			0人	0人	0人
(7)ライフライン被害	上水道の被害	被害箇所数	0箇所	0箇所	0箇所	
		断水世帯数(直後)	0世帯	0世帯	0世帯	
		※断水人口（直後）	0人	0人	0人	
		断水世帯数(1日後)	0世帯	0世帯	0世帯	
		※断水人口（1日後）	0人	0人	0人	
		断水世帯数(2日後)	0世帯	0世帯	0世帯	
		※断水人口（2日後）	0人	0人	0人	
		復旧日数(人員1/2)	—	—	—	
		復旧日数(人員1/4)	—	—	—	
	下水道の被害	被害延長(km)	0km	0km	0km	
		機能支障世帯数	0世帯	0世帯	0世帯	
		※機能支障人口	0人	0人	0人	
		復旧日数(人員1/2)	—	—	—	
		復旧日数(人員1/4)	—	—	—	
		(8)交通施設被害		被害箇所数	0箇所	0箇所
その他の道路の被害	被害箇所数			1箇所未満	1箇所未満	1箇所未満
橋梁(15m以上)の被害	不通箇所数			0箇所	0箇所	0箇所
	通行支障箇所数			0箇所	0箇所	0箇所
橋梁(15m未満)の被害	不通箇所数			0箇所	0箇所	0箇所
	通行支障箇所数	0箇所	0箇所	0箇所		
※端数処理の関係で、表中の数値と合計値は合わない場合がある ※上下水道の復旧日数は、振興局単位の計算のため、市町村単位の数値はない						

佐呂間町の地震被害想定結果			23. 石狩低地東縁断層帯主部（北）（断層上端深さ7km、モデル30_1）の地震			
被害想定項目		小項目	(冬の早朝)	(夏の昼間)	(冬の夕方)	
(1)地震動		地表における震度(評価単位最大)	4.5	4.5	4.5	
(3)急傾斜地崩壊危険度		崩壊危険度 A（箇所）	0箇所	0箇所	0箇所	
		崩壊危険度 B（箇所）	0箇所	0箇所	0箇所	
		崩壊危険度 C（箇所）	2箇所	2箇所	2箇所	
(4)建物被害	揺れによる建物被害	揺れによる全壊棟数	0棟	0棟	0棟	
		揺れによる半壊棟数	0棟	0棟	0棟	
	液状化による建物被害	液状化による全壊棟数	0棟	0棟	0棟	
		液状化による半壊棟数	0棟	0棟	0棟	
	急傾斜地崩壊による建物被害	急傾斜地崩壊による全壊棟数	0棟	0棟	0棟	
		急傾斜地崩壊による半壊棟数	0棟	0棟	0棟	
(5)火災被害		全壊棟数	0棟	0棟	0棟	
		半壊棟数	0棟	0棟	0棟	
		全出火件数	0件	0件	0件	
		炎上出火件数	0件	0件	0件	
		焼失棟数	0棟	0棟	0棟	
		(6)人的被害		揺れによる人的被害	揺れによる死者数	0人
		揺れによる重傷者数	0人		0人	0人
		揺れによる軽傷者数	0人		0人	0人
急傾斜地崩壊による人的被害		急傾斜地崩壊による死者数	急傾斜地崩壊による死者数	0人	0人	0人
			急傾斜地崩壊による重傷者数	0人	0人	0人
			急傾斜地崩壊による軽傷者数	0人	0人	0人
火災被害による人的被害		火災による死者数	火災による死者数	0人	0人	0人
			火災による重傷者数	0人	0人	0人
			火災による軽傷者数	0人	0人	0人
計		死者数	死者数	0人	0人	0人
			重傷者数	0人	0人	0人
			軽傷者数	0人	0人	0人
避難者数		避難所生活者数	避難所生活者数	0人	0人	0人
			避難所外避難者数	0人	0人	0人
			避難者数計	0人	0人	0人
(7)ライフライン被害	上水道の被害	被害箇所数	被害箇所数	0箇所	0箇所	0箇所
			断水世帯数(直後)	0世帯	0世帯	0世帯
			※断水人口（直後）	0人	0人	0人
			断水世帯数(1日後)	0世帯	0世帯	0世帯
			※断水人口（1日後）	0人	0人	0人
			断水世帯数(2日後)	0世帯	0世帯	0世帯
			※断水人口（2日後）	0人	0人	0人
			復旧日数(人員1/2)	—	—	—
			復旧日数(人員1/4)	—	—	—
	下水道の被害	被害延長(km)	被害延長(km)	0km	0km	0km
			機能支障世帯数	0世帯	0世帯	0世帯
			※機能支障人口	0人	0人	0人
			復旧日数(人員1/2)	—	—	—
			復旧日数(人員1/4)	—	—	—
(8)交通施設被害	主要な道路の被害	被害箇所数	被害箇所数	0箇所	0箇所	0箇所
			その他の道路の被害	被害箇所数	0箇所	0箇所
	橋梁(15m以上)の被害	不通箇所数	不通箇所数	0箇所	0箇所	0箇所
			通行支障箇所数	0箇所	0箇所	0箇所
	橋梁(15m未満)の被害	不通箇所数	不通箇所数	0箇所	0箇所	0箇所
			通行支障箇所数	0箇所	0箇所	0箇所
※端数処理の関係で、表中の数値と合計値は合わない場合がある ※上下水道の復旧日数は、振興局単位の計算のため、市町村単位の数値はない						

佐呂間町の地震被害想定結果			24. 石狩低地東縁断層帯主部（北）（断層上端深さ7km、モデル30_5）の地震		
被害想定項目		小項目	（冬の早朝）	（夏の昼間）	（冬の夕方）
(1) 地震動		地表における震度（評価単位最大）	4.6	4.6	4.6
(3) 急傾斜地崩壊危険度		崩壊危険度 A（箇所）	0箇所	0箇所	0箇所
		崩壊危険度 B（箇所）	0箇所	0箇所	0箇所
		崩壊危険度 C（箇所）	2箇所	2箇所	2箇所
(4) 建物被害	揺れによる建物被害	揺れによる全壊棟数	0棟	0棟	0棟
		揺れによる半壊棟数	0棟	0棟	0棟
	液状化による建物被害	液状化による全壊棟数	0棟	0棟	0棟
		液状化による半壊棟数	0棟	0棟	0棟
	急傾斜地崩壊による建物被害	急傾斜地崩壊による全壊棟数	0棟	0棟	0棟
		急傾斜地崩壊による半壊棟数	0棟	0棟	0棟
	計	全壊棟数	0棟	0棟	0棟
	半壊棟数	0棟	0棟	0棟	
(5) 火災被害		全出火件数	0件	0件	0件
		炎上出火件数	0件	0件	0件
		焼失棟数	0棟	0棟	0棟
(6) 人的被害	揺れによる人的被害	揺れによる死者数	0人	0人	0人
		揺れによる重傷者数	0人	0人	0人
		揺れによる軽傷者数	0人	0人	0人
	急傾斜地崩壊による人的被害	急傾斜地崩壊による死者数	0人	0人	0人
		急傾斜地崩壊による重傷者数	0人	0人	0人
		急傾斜地崩壊による軽傷者数	0人	0人	0人
	火災被害による人的被害	火災による死者数	0人	0人	0人
		火災による重傷者数	0人	0人	0人
		火災による軽傷者数	0人	0人	0人
	計	死者数	0人	0人	0人
		重傷者数	0人	0人	0人
		軽傷者数	0人	0人	0人
	避難者数	避難所生活者数	0人	0人	0人
		避難所外避難者数	0人	0人	0人
		避難者数計	0人	0人	0人
(7) ライフライン被害	上水道の被害	被害箇所数	0箇所	0箇所	0箇所
		断水世帯数（直後）	0世帯	0世帯	0世帯
		※断水人口（直後）	0人	0人	0人
		断水世帯数（1日後）	0世帯	0世帯	0世帯
		※断水人口（1日後）	0人	0人	0人
		断水世帯数（2日後）	0世帯	0世帯	0世帯
		※断水人口（2日後）	0人	0人	0人
		復旧日数（人員1/2）	—	—	—
		復旧日数（人員1/4）	—	—	—
	下水道の被害	被害延長（km）	0km	0km	0km
		機能支障世帯数	0世帯	0世帯	0世帯
		※機能支障人口	0人	0人	0人
		復旧日数（人員1/2）	—	—	—
		復旧日数（人員1/4）	—	—	—
(8) 交通施設被害	主要な道路の被害	被害箇所数	0箇所	0箇所	0箇所
		その他の道路の被害	被害箇所数	1箇所未満	1箇所未満
	橋梁（15m以上）の被害	不通箇所数	0箇所	0箇所	0箇所
		通行支障箇所数	0箇所	0箇所	0箇所
	橋梁（15m未満）の被害	不通箇所数	0箇所	0箇所	0箇所
		通行支障箇所数	0箇所	0箇所	0箇所
	※端数処理の関係で、表中の数値と合計値は合わない場合がある ※上下水道の復旧日数は、振興局単位の計算のため、市町村単位の数値はない				

佐呂間町の地震被害想定結果			25. 石狩低地東縁断層帯主部（北）（断層上端深さ7km、モデル45_1）の地震			
被害想定項目		小項目	(冬の早朝)	(夏の昼間)	(冬の夕方)	
(1) 地震動		地表における震度(評価単位最大)	4.5	4.5	4.5	
(3) 急傾斜地崩壊危険度		崩壊危険度 A（箇所）	0箇所	0箇所	0箇所	
		崩壊危険度 B（箇所）	0箇所	0箇所	0箇所	
		崩壊危険度 C（箇所）	2箇所	2箇所	2箇所	
(4) 建物被害	揺れによる建物被害	揺れによる全壊棟数	0棟	0棟	0棟	
		揺れによる半壊棟数	0棟	0棟	0棟	
	液状化による建物被害	液状化による全壊棟数	0棟	0棟	0棟	
		液状化による半壊棟数	0棟	0棟	0棟	
	急傾斜地崩壊による建物被害	急傾斜地崩壊による全壊棟数	0棟	0棟	0棟	
		急傾斜地崩壊による半壊棟数	0棟	0棟	0棟	
	計	全壊棟数	0棟	0棟	0棟	
	半壊棟数	0棟	0棟	0棟		
(5) 火災被害		全出火件数	0件	0件	0件	
		炎上出火件数	0件	0件	0件	
		焼失棟数	0棟	0棟	0棟	
(6) 人的被害	揺れによる人的被害	揺れによる死者数	0人	0人	0人	
		揺れによる重傷者数	0人	0人	0人	
		揺れによる軽傷者数	0人	0人	0人	
	急傾斜地崩壊による人的被害	急傾斜地崩壊による死者数	0人	0人	0人	
		急傾斜地崩壊による重傷者数	0人	0人	0人	
		急傾斜地崩壊による軽傷者数	0人	0人	0人	
	火災被害による人的被害	火災による死者数	0人	0人	0人	
		火災による重傷者数	0人	0人	0人	
		火災による軽傷者数	0人	0人	0人	
	計	死者数	0人	0人	0人	
		重傷者数	0人	0人	0人	
		軽傷者数	0人	0人	0人	
	避難者数	避難所生活者数	0人	0人	0人	
		避難所外避難者数	0人	0人	0人	
		避難者数計	0人	0人	0人	
(7) ライフライン被害	上水道の被害	被害箇所数	0箇所	0箇所	0箇所	
		断水世帯数(直後)	0世帯	0世帯	0世帯	
		※断水人口（直後）	0人	0人	0人	
		断水世帯数(1日後)	0世帯	0世帯	0世帯	
		※断水人口（1日後）	0人	0人	0人	
		断水世帯数(2日後)	0世帯	0世帯	0世帯	
		※断水人口（2日後）	0人	0人	0人	
		復旧日数(人員1/2)	—	—	—	
		復旧日数(人員1/4)	—	—	—	
	下水道の被害	被害延長(km)	0km	0km	0km	
		機能支障世帯数	0世帯	0世帯	0世帯	
		※機能支障人口	0人	0人	0人	
		復旧日数(人員1/2)	—	—	—	
		復旧日数(人員1/4)	—	—	—	
(8) 交通施設被害	主要な道路の被害	被害箇所数	0箇所	0箇所	0箇所	
	その他の道路の被害	被害箇所数	0箇所	0箇所	0箇所	
	橋梁(15m以上)の被害	不通箇所数	0箇所	0箇所	0箇所	
		通行支障箇所数	0箇所	0箇所	0箇所	
	橋梁(15m未満)の被害	不通箇所数	0箇所	0箇所	0箇所	
		通行支障箇所数	0箇所	0箇所	0箇所	
	※端数処理の関係で、表中の数値と合計値は合わない場合がある ※上下水道の復旧日数は、振興局単位の計算のため、市町村単位の数値はない					

佐呂間町の地震被害想定結果			26. 石狩低地東縁断層帯主部（北）（断層上端深さ3km、モデル30_2）の地震		
被害想定項目		小項目	(冬の早朝)	(夏の昼間)	(冬の夕方)
(1) 地震動		地表における震度(評価単位最大)	4.2	4.2	4.2
(3) 急傾斜地崩壊危険度		崩壊危険度 A（箇所）	0箇所	0箇所	0箇所
		崩壊危険度 B（箇所）	0箇所	0箇所	0箇所
		崩壊危険度 C（箇所）	2箇所	2箇所	2箇所
(4) 建物被害	揺れによる建物被害	揺れによる全壊棟数	0棟	0棟	0棟
		揺れによる半壊棟数	0棟	0棟	0棟
	液状化による建物被害	液状化による全壊棟数	0棟	0棟	0棟
		液状化による半壊棟数	0棟	0棟	0棟
	急傾斜地崩壊による建物被害	急傾斜地崩壊による全壊棟数	0棟	0棟	0棟
		急傾斜地崩壊による半壊棟数	0棟	0棟	0棟
	計	全壊棟数	0棟	0棟	0棟
	半壊棟数	0棟	0棟	0棟	
(5) 火災被害		全出火件数	0件	0件	0件
		炎上出火件数	0件	0件	0件
		焼失棟数	0棟	0棟	0棟
(6) 人的被害	揺れによる人的被害	揺れによる死者数	0人	0人	0人
		揺れによる重傷者数	0人	0人	0人
		揺れによる軽傷者数	0人	0人	0人
	急傾斜地崩壊による人的被害	急傾斜地崩壊による死者数	0人	0人	0人
		急傾斜地崩壊による重傷者数	0人	0人	0人
		急傾斜地崩壊による軽傷者数	0人	0人	0人
	火災被害による人的被害	火災による死者数	0人	0人	0人
		火災による重傷者数	0人	0人	0人
		火災による軽傷者数	0人	0人	0人
	計	死者数	0人	0人	0人
		重傷者数	0人	0人	0人
		軽傷者数	0人	0人	0人
	避難者数	避難所生活者数	0人	0人	0人
		避難所外避難者数	0人	0人	0人
避難者数計		0人	0人	0人	
(7) ライフライン被害	上水道の被害	被害箇所数	0箇所	0箇所	0箇所
		断水世帯数(直後)	0世帯	0世帯	0世帯
		※断水人口（直後）	0人	0人	0人
		断水世帯数(1日後)	0世帯	0世帯	0世帯
		※断水人口（1日後）	0人	0人	0人
		断水世帯数(2日後)	0世帯	0世帯	0世帯
		※断水人口（2日後）	0人	0人	0人
		復旧日数(人員1/2)	—	—	—
		復旧日数(人員1/4)	—	—	—
	下水道の被害	被害延長(km)	0km	0km	0km
		機能支障世帯数	0世帯	0世帯	0世帯
		※機能支障人口	0人	0人	0人
		復旧日数(人員1/2)	—	—	—
		復旧日数(人員1/4)	—	—	—
(8) 交通施設被害	主要な道路の被害	被害箇所数	0箇所	0箇所	0箇所
	その他の道路の被害	被害箇所数	0箇所	0箇所	0箇所
	橋梁(15m以上)の被害	不通箇所数	0箇所	0箇所	0箇所
		通行支障箇所数	0箇所	0箇所	0箇所
	橋梁(15m未満)の被害	不通箇所数	0箇所	0箇所	0箇所
		通行支障箇所数	0箇所	0箇所	0箇所
※端数処理の関係で、表中の数値と合計値は合わない場合がある ※上下水道の復旧日数は、振興局単位の計算のため、市町村単位の数値はない					

佐呂間町の地震被害想定結果			27. 石狩低地東縁断層帯主部（北）（断層上端深さ3km、モデル45_2）の地震			
被害想定項目		小項目	(冬の早朝)	(夏の昼間)	(冬の夕方)	
(1) 地震動		地表における震度(評価単位最大)	4.2	4.2	4.2	
(3) 急傾斜地崩壊危険度		崩壊危険度 A（箇所）	0箇所	0箇所	0箇所	
		崩壊危険度 B（箇所）	0箇所	0箇所	0箇所	
		崩壊危険度 C（箇所）	2箇所	2箇所	2箇所	
(4) 建物被害	揺れによる建物被害	揺れによる全壊棟数	0棟	0棟	0棟	
		揺れによる半壊棟数	0棟	0棟	0棟	
	液状化による建物被害	液状化による全壊棟数	0棟	0棟	0棟	
		液状化による半壊棟数	0棟	0棟	0棟	
	急傾斜地崩壊による建物被害	急傾斜地崩壊による全壊棟数	0棟	0棟	0棟	
		急傾斜地崩壊による半壊棟数	0棟	0棟	0棟	
	計	全壊棟数	0棟	0棟	0棟	
		半壊棟数	0棟	0棟	0棟	
	(5) 火災被害		全出火件数	0件	0件	0件
		炎上出火件数	0件	0件	0件	
		焼失棟数	0棟	0棟	0棟	
(6) 人的被害	揺れによる人的被害	揺れによる死者数	0人	0人	0人	
		揺れによる重傷者数	0人	0人	0人	
		揺れによる軽傷者数	0人	0人	0人	
	急傾斜地崩壊による人的被害	急傾斜地崩壊による死者数	0人	0人	0人	
		急傾斜地崩壊による重傷者数	0人	0人	0人	
		急傾斜地崩壊による軽傷者数	0人	0人	0人	
	火災被害による人的被害	火災による死者数	0人	0人	0人	
		火災による重傷者数	0人	0人	0人	
		火災による軽傷者数	0人	0人	0人	
	計	死者数	0人	0人	0人	
		重傷者数	0人	0人	0人	
		軽傷者数	0人	0人	0人	
	避難者数	避難所生活者数	0人	0人	0人	
		避難所外避難者数	0人	0人	0人	
		避難者数計	0人	0人	0人	
(7) ライフライン被害	上水道の被害	被害箇所数	0箇所	0箇所	0箇所	
		断水世帯数(直後)	0世帯	0世帯	0世帯	
		※断水人口（直後）	0人	0人	0人	
		断水世帯数(1日後)	0世帯	0世帯	0世帯	
		※断水人口（1日後）	0人	0人	0人	
		断水世帯数(2日後)	0世帯	0世帯	0世帯	
		※断水人口（2日後）	0人	0人	0人	
		復旧日数(人員1/2)	—	—	—	
		復旧日数(人員1/4)	—	—	—	
		下水道の被害	被害延長(km)	0km	0km	0km
	機能支障世帯数		0世帯	0世帯	0世帯	
	※機能支障人口		0人	0人	0人	
	復旧日数(人員1/2)		—	—	—	
	復旧日数(人員1/4)		—	—	—	
	(8) 交通施設被害	主要な道路の被害	被害箇所数	0箇所	0箇所	0箇所
その他の道路の被害		被害箇所数	0箇所	0箇所	0箇所	
橋梁(15m以上)の被害		不通箇所数	0箇所	0箇所	0箇所	
		通行支障箇所数	0箇所	0箇所	0箇所	
橋梁(15m未満)の被害		不通箇所数	0箇所	0箇所	0箇所	
		通行支障箇所数	0箇所	0箇所	0箇所	
※端数処理の関係で、表中の数値と合計値は合わない場合がある ※上下水道の復旧日数は、振興局単位の計算のため、市町村単位の数値はない						

佐呂間町の地震被害想定結果			28. 石狩低地東縁断層帯主部（北）（断層上端深さ3km、モデル45_3）の地震					
被害想定項目		小項目	(冬の早朝)	(夏の昼間)	(冬の夕方)			
(1) 地震動		地表における震度(評価単位最大)	4.5	4.5	4.5			
(3) 急傾斜地崩壊危険度		崩壊危険度 A（箇所）	0箇所	0箇所	0箇所			
		崩壊危険度 B（箇所）	0箇所	0箇所	0箇所			
		崩壊危険度 C（箇所）	2箇所	2箇所	2箇所			
(4) 建物被害	揺れによる建物被害	揺れによる全壊棟数	0棟	0棟	0棟			
		揺れによる半壊棟数	0棟	0棟	0棟			
	液状化による建物被害	液状化による全壊棟数	0棟	0棟	0棟			
		液状化による半壊棟数	0棟	0棟	0棟			
	急傾斜地崩壊による建物被害	急傾斜地崩壊による全壊棟数	0棟	0棟	0棟			
		急傾斜地崩壊による半壊棟数	0棟	0棟	0棟			
(5) 火災被害		計	全壊棟数	0棟	0棟			
		半壊棟数	0棟	0棟	0棟			
		全出火件数	0件	0件	0件			
		炎上出火件数	0件	0件	0件			
		焼失棟数	0棟	0棟	0棟			
		(6) 人的被害		揺れによる人的被害	揺れによる死者数	0人	0人	0人
		揺れによる人的被害	揺れによる重傷者数	0人	0人	0人		
			揺れによる軽傷者数	0人	0人	0人		
			急傾斜地崩壊による人的被害	急傾斜地崩壊による死者数	0人	0人	0人	
		急傾斜地崩壊による人的被害	急傾斜地崩壊による重傷者数	0人	0人	0人		
			急傾斜地崩壊による軽傷者数	0人	0人	0人		
			火災被害による人的被害	火災による死者数	0人	0人	0人	
		火災被害による人的被害	火災による重傷者数	0人	0人	0人		
			火災による軽傷者数	0人	0人	0人		
			計	死者数	0人	0人	0人	
		計	重傷者数	0人	0人	0人		
			軽傷者数	0人	0人	0人		
			避難者数	避難所生活者数	0人	0人	0人	
		避難者数	避難所外避難者数	0人	0人	0人		
			避難者数計	0人	0人	0人		
			(7) ライフライン被害		上水道の被害	被害箇所数	0箇所	0箇所
		上水道の被害	断水世帯数(直後)	0世帯	0世帯	0世帯		
			※断水人口（直後）	0人	0人	0人		
			断水世帯数(1日後)	0世帯	0世帯	0世帯		
			※断水人口（1日後）	0人	0人	0人		
			断水世帯数(2日後)	0世帯	0世帯	0世帯		
			※断水人口（2日後）	0人	0人	0人		
			復旧日数(人員1/2)	—	—	—		
			復旧日数(人員1/4)	—	—	—		
			下水道の被害	被害延長(km)	0km	0km	0km	
		機能支障世帯数		0世帯	0世帯	0世帯		
		※機能支障人口		0人	0人	0人		
		復旧日数(人員1/2)		—	—	—		
		復旧日数(人員1/4)		—	—	—		
		(8) 交通施設被害		主要な道路の被害	被害箇所数	0箇所	0箇所	0箇所
				その他の道路の被害	被害箇所数	1箇所未満	1箇所未満	1箇所未満
橋梁(15m以上)の被害	不通箇所数			0箇所	0箇所	0箇所		
	通行支障箇所数			0箇所	0箇所	0箇所		
橋梁(15m未満)の被害	不通箇所数			0箇所	0箇所	0箇所		
	通行支障箇所数			0箇所	0箇所	0箇所		
※端数処理の関係で、表中の数値と合計値は合わない場合がある ※上下水道の復旧日数は、振興局単位の計算のため、市町村単位の数値はない								

佐呂間町の地震被害想定結果			29. 石狩低地東縁断層帯主部（北）（断層上端深さ3km、モデル45_5）の地震		
被害想定項目		小項目	(冬の早朝)	(夏の昼間)	(冬の夕方)
(1) 地震動		地表における震度(評価単位最大)	4.5	4.5	4.5
(3) 急傾斜地崩壊危険度		崩壊危険度 A（箇所）	0箇所	0箇所	0箇所
		崩壊危険度 B（箇所）	0箇所	0箇所	0箇所
		崩壊危険度 C（箇所）	2箇所	2箇所	2箇所
(4) 建物被害	揺れによる建物被害	揺れによる全壊棟数	0棟	0棟	0棟
		揺れによる半壊棟数	0棟	0棟	0棟
	液状化による建物被害	液状化による全壊棟数	0棟	0棟	0棟
		液状化による半壊棟数	0棟	0棟	0棟
	急傾斜地崩壊による建物被害	急傾斜地崩壊による全壊棟数	0棟	0棟	0棟
		急傾斜地崩壊による半壊棟数	0棟	0棟	0棟
	計	全壊棟数	0棟	0棟	0棟
	半壊棟数	0棟	0棟	0棟	
(5) 火災被害		全出火件数	0件	0件	0件
		炎上出火件数	0件	0件	0件
		焼失棟数	0棟	0棟	0棟
(6) 人的被害	揺れによる人的被害	揺れによる死者数	0人	0人	0人
		揺れによる重傷者数	0人	0人	0人
		揺れによる軽傷者数	0人	0人	0人
	急傾斜地崩壊による人的被害	急傾斜地崩壊による死者数	0人	0人	0人
		急傾斜地崩壊による重傷者数	0人	0人	0人
		急傾斜地崩壊による軽傷者数	0人	0人	0人
	火災被害による人的被害	火災による死者数	0人	0人	0人
		火災による重傷者数	0人	0人	0人
		火災による軽傷者数	0人	0人	0人
	計	死者数	0人	0人	0人
		重傷者数	0人	0人	0人
		軽傷者数	0人	0人	0人
	避難者数	避難所生活者数	0人	0人	0人
		避難所外避難者数	0人	0人	0人
		避難者数計	0人	0人	0人
(7) ライフライン被害	上水道の被害	被害箇所数	0箇所	0箇所	0箇所
		断水世帯数(直後)	0世帯	0世帯	0世帯
		※断水人口（直後）	0人	0人	0人
		断水世帯数(1日後)	0世帯	0世帯	0世帯
		※断水人口（1日後）	0人	0人	0人
		断水世帯数(2日後)	0世帯	0世帯	0世帯
		※断水人口（2日後）	0人	0人	0人
		復旧日数(人員1/2)	—	—	—
		復旧日数(人員1/4)	—	—	—
	下水道の被害	被害延長(km)	0km	0km	0km
		機能支障世帯数	0世帯	0世帯	0世帯
		※機能支障人口	0人	0人	0人
		復旧日数(人員1/2)	—	—	—
		復旧日数(人員1/4)	—	—	—
(8) 交通施設被害	主要な道路の被害	被害箇所数	0箇所	0箇所	0箇所
		その他の道路の被害	被害箇所数	1箇所未満	1箇所未満
	橋梁(15m以上)の被害	不通箇所数	0箇所	0箇所	0箇所
		通行支障箇所数	0箇所	0箇所	0箇所
	橋梁(15m未満)の被害	不通箇所数	0箇所	0箇所	0箇所
		通行支障箇所数	0箇所	0箇所	0箇所
※端数処理の関係で、表中の数値と合計値は合わない場合がある ※上下水道の復旧日数は、振興局単位の計算のため、市町村単位の数値はない					

佐呂間町の地震被害想定結果			41. サロベツ断層帯（北延長、モデル30_2）の地震		
被害想定項目		小項目	(冬の早朝)	(夏の昼間)	(冬の夕方)
(1) 地震動		地表における震度(評価単位最大)	4.8	4.8	4.8
(3) 急傾斜地崩壊危険度		崩壊危険度 A（箇所）	0箇所	0箇所	0箇所
		崩壊危険度 B（箇所）	0箇所	0箇所	0箇所
		崩壊危険度 C（箇所）	2箇所	2箇所	2箇所
(4) 建物被害	揺れによる建物被害	揺れによる全壊棟数	0棟	0棟	0棟
		揺れによる半壊棟数	0棟	0棟	0棟
	液状化による建物被害	液状化による全壊棟数	1棟未満	1棟未満	1棟未満
		液状化による半壊棟数	1棟未満	1棟未満	1棟未満
	急傾斜地崩壊による建物被害	急傾斜地崩壊による全壊棟数	0棟	0棟	0棟
		急傾斜地崩壊による半壊棟数	0棟	0棟	0棟
(5) 火災被害	計	全壊棟数	1棟未満	1棟未満	1棟未満
		半壊棟数	1棟未満	1棟未満	1棟未満
		全出火件数	0件	0件	0件
(6) 人的被害	揺れによる人的被害	炎上出火件数	0件	0件	0件
		焼失棟数	0棟	0棟	0棟
		揺れによる死者数	0人	0人	0人
	急傾斜地崩壊による人的被害	揺れによる重傷者数	0人	0人	0人
		揺れによる軽傷者数	0人	0人	0人
		急傾斜地崩壊による死者数	0人	0人	0人
	火災被害による人的被害	急傾斜地崩壊による重傷者数	0人	0人	0人
		急傾斜地崩壊による軽傷者数	0人	0人	0人
		火災による死者数	0人	0人	0人
	計	火災による重傷者数	0人	0人	0人
		火災による軽傷者数	0人	0人	0人
		死者数	0人	0人	0人
	避難者数	重傷者数	0人	0人	0人
		軽傷者数	0人	0人	0人
		避難所生活者数	1人未満	1人未満	1人未満
(7) ライフライン被害	上水道の被害	避難所外避難者数	1人未満	1人未満	1人未満
		避難者数計	1人未満	1人未満	1人未満
		被害箇所数	0箇所	0箇所	0箇所
		断水世帯数(直後)	0世帯	0世帯	0世帯
		※断水人口（直後）	0人	0人	0人
		断水世帯数(1日後)	0世帯	0世帯	0世帯
		※断水人口（1日後）	0人	0人	0人
		断水世帯数(2日後)	0世帯	0世帯	0世帯
	下水道の被害	※断水人口（2日後）	0人	0人	0人
		復旧日数(人員1/2)	—	—	—
		復旧日数(人員1/4)	—	—	—
		被害延長(km)	0.1km未満	0.1km未満	0.1km未満
		機能支障世帯数	2世帯	2世帯	2世帯
		※機能支障人口	5人	5人	5人
(8) 交通施設被害	主要な道路の被害	復旧日数(人員1/2)	—	—	—
		復旧日数(人員1/4)	—	—	—
	その他の道路の被害	被害箇所数	1箇所未満	1箇所未満	1箇所未満
		被害箇所数	1箇所未満	1箇所未満	1箇所未満
	橋梁(15m以上)の被害	不通箇所数	0箇所	0箇所	0箇所
		通行支障箇所数	0箇所	0箇所	0箇所
	橋梁(15m未満)の被害	不通箇所数	0箇所	0箇所	0箇所
通行支障箇所数		0箇所	0箇所	0箇所	
※端数処理の関係で、表中の数値と合計値は合わない場合がある ※上下水道の復旧日数は、振興局単位の計算のため、市町村単位の数値はない					

佐呂間町の地震被害想定結果		42. サロベツ断層帯（北延長、モデル30_3）の地震				
被害想定項目		小項目	(冬の早朝)	(夏の昼間)	(冬の夕方)	
(1) 地震動		地表における震度(評価単位最大)	4.5	4.5	4.5	
(3) 急傾斜地崩壊危険度		崩壊危険度 A（箇所）	0箇所	0箇所	0箇所	
		崩壊危険度 B（箇所）	0箇所	0箇所	0箇所	
		崩壊危険度 C（箇所）	2箇所	2箇所	2箇所	
(4) 建物被害	揺れによる建物被害	揺れによる全壊棟数	0棟	0棟	0棟	
		揺れによる半壊棟数	0棟	0棟	0棟	
	液状化による建物被害	液状化による全壊棟数	0棟	0棟	0棟	
		液状化による半壊棟数	0棟	0棟	0棟	
	急傾斜地崩壊による建物被害	急傾斜地崩壊による全壊棟数	0棟	0棟	0棟	
		急傾斜地崩壊による半壊棟数	0棟	0棟	0棟	
	計	全壊棟数	0棟	0棟	0棟	
(5) 火災被害		半壊棟数	0棟	0棟	0棟	
		全出火件数	0件	0件	0件	
		炎上出火件数	0件	0件	0件	
(6) 人的被害		焼失棟数	0棟	0棟	0棟	
		揺れによる人的被害	揺れによる死者数	0人	0人	0人
			揺れによる重傷者数	0人	0人	0人
			揺れによる軽傷者数	0人	0人	0人
		急傾斜地崩壊による人的被害	急傾斜地崩壊による死者数	0人	0人	0人
			急傾斜地崩壊による重傷者数	0人	0人	0人
			急傾斜地崩壊による軽傷者数	0人	0人	0人
		火災被害による人的被害	火災による死者数	0人	0人	0人
			火災による重傷者数	0人	0人	0人
			火災による軽傷者数	0人	0人	0人
		計	死者数	0人	0人	0人
			重傷者数	0人	0人	0人
			軽傷者数	0人	0人	0人
避難者数	避難所生活者数	0人	0人	0人		
	避難所外避難者数	0人	0人	0人		
	避難者数計	0人	0人	0人		
	(7) ライフライン被害		上水道の被害	被害箇所数	0箇所	0箇所
断水世帯数(直後)				0世帯	0世帯	0世帯
※断水人口（直後）				0人	0人	0人
断水世帯数(1日後)				0世帯	0世帯	0世帯
※断水人口（1日後）				0人	0人	0人
断水世帯数(2日後)				0世帯	0世帯	0世帯
※断水人口（2日後）				0人	0人	0人
復旧日数(人員1/2)				—	—	—
復旧日数(人員1/4)				—	—	—
下水道の被害			被害延長(km)	0km	0km	0km
			機能支障世帯数	0世帯	0世帯	0世帯
			※機能支障人口	0人	0人	0人
			復旧日数(人員1/2)	—	—	—
			復旧日数(人員1/4)	—	—	—
(8) 交通施設被害		主要な道路の被害	被害箇所数	0箇所	0箇所	0箇所
			その他の道路の被害	被害箇所数	0箇所	0箇所
		橋梁(15m以上)の被害	不通箇所数	0箇所	0箇所	0箇所
			通行支障箇所数	0箇所	0箇所	0箇所
		橋梁(15m未満)の被害	不通箇所数	0箇所	0箇所	0箇所
			通行支障箇所数	0箇所	0箇所	0箇所
		※端数処理の関係で、表中の数値と合計値は合わない場合がある ※上下水道の復旧日数は、振興局単位の計算のため、市町村単位の数値はない				

佐呂間町の地震被害想定結果			43. サロベツ断層帯（北延長、モデル30_5）の地震		
被害想定項目		小項目	(冬の早朝)	(夏の昼間)	(冬の夕方)
(1) 地震動		地表における震度(評価単位最大)	4.5	4.5	4.5
(3) 急傾斜地崩壊危険度		崩壊危険度 A（箇所）	0箇所	0箇所	0箇所
		崩壊危険度 B（箇所）	0箇所	0箇所	0箇所
		崩壊危険度 C（箇所）	2箇所	2箇所	2箇所
(4) 建物被害	揺れによる建物被害	揺れによる全壊棟数	0棟	0棟	0棟
		揺れによる半壊棟数	0棟	0棟	0棟
	液状化による建物被害	液状化による全壊棟数	0棟	0棟	0棟
		液状化による半壊棟数	0棟	0棟	0棟
	急傾斜地崩壊による建物被害	急傾斜地崩壊による全壊棟数	0棟	0棟	0棟
		急傾斜地崩壊による半壊棟数	0棟	0棟	0棟
	計	全壊棟数	0棟	0棟	0棟
	半壊棟数	0棟	0棟	0棟	
(5) 火災被害		全出火件数	0件	0件	0件
		炎上出火件数	0件	0件	0件
		焼失棟数	0棟	0棟	0棟
(6) 人的被害	揺れによる人的被害	揺れによる死者数	0人	0人	0人
		揺れによる重傷者数	0人	0人	0人
		揺れによる軽傷者数	0人	0人	0人
	急傾斜地崩壊による人的被害	急傾斜地崩壊による死者数	0人	0人	0人
		急傾斜地崩壊による重傷者数	0人	0人	0人
		急傾斜地崩壊による軽傷者数	0人	0人	0人
	火災被害による人的被害	火災による死者数	0人	0人	0人
		火災による重傷者数	0人	0人	0人
		火災による軽傷者数	0人	0人	0人
	計	死者数	0人	0人	0人
		重傷者数	0人	0人	0人
		軽傷者数	0人	0人	0人
	避難者数	避難所生活者数	0人	0人	0人
		避難所外避難者数	0人	0人	0人
避難者数計		0人	0人	0人	
(7) ライフライン被害	上水道の被害	被害箇所数	0箇所	0箇所	0箇所
		断水世帯数(直後)	0世帯	0世帯	0世帯
		※断水人口（直後）	0人	0人	0人
		断水世帯数(1日後)	0世帯	0世帯	0世帯
		※断水人口（1日後）	0人	0人	0人
		断水世帯数(2日後)	0世帯	0世帯	0世帯
		※断水人口（2日後）	0人	0人	0人
		復旧日数(人員1/2)	—	—	—
		復旧日数(人員1/4)	—	—	—
	下水道の被害	被害延長(km)	0km	0km	0km
		機能支障世帯数	0世帯	0世帯	0世帯
		※機能支障人口	0人	0人	0人
		復旧日数(人員1/2)	—	—	—
		復旧日数(人員1/4)	—	—	—
(8) 交通施設被害	主要な道路の被害	被害箇所数	0箇所	0箇所	0箇所
	その他の道路の被害	被害箇所数	0箇所	0箇所	0箇所
	橋梁(15m以上)の被害	不通箇所数	0箇所	0箇所	0箇所
		通行支障箇所数	0箇所	0箇所	0箇所
	橋梁(15m未満)の被害	不通箇所数	0箇所	0箇所	0箇所
		通行支障箇所数	0箇所	0箇所	0箇所
※端数処理の関係で、表中の数値と合計値は合わない場合がある ※上下水道の復旧日数は、振興局単位の計算のため、市町村単位の数値はない					

佐呂間町の地震被害想定結果			47. 根室沖・釧路沖の地震			
被害想定項目		小項目	(冬の早朝)	(夏の昼間)	(冬の夕方)	
(1) 地震動		地表における震度(評価単位最大)	5.3	5.3	5.3	
(3) 急傾斜地崩壊危険度		崩壊危険度 A (箇所)	0箇所	0箇所	0箇所	
		崩壊危険度 B (箇所)	0箇所	0箇所	0箇所	
		崩壊危険度 C (箇所)	2箇所	2箇所	2箇所	
(4) 建物被害	揺れによる建物被害	揺れによる全壊棟数	0棟	0棟	0棟	
		揺れによる半壊棟数	0棟	0棟	0棟	
	液状化による建物被害	液状化による全壊棟数	1棟未満	1棟未満	1棟未満	
		液状化による半壊棟数	1棟未満	1棟未満	1棟未満	
	急傾斜地崩壊による建物被害	急傾斜地崩壊による全壊棟数	0棟	0棟	0棟	
		急傾斜地崩壊による半壊棟数	0棟	0棟	0棟	
		計	全壊棟数	1棟未満	1棟未満	1棟未満
		半壊棟数	1棟未満	1棟未満	1棟未満	
(5) 火災被害		全出火件数	0件	0件	0件	
		炎上出火件数	0件	0件	0件	
		焼失棟数	0棟	0棟	0棟	
(6) 人的被害	揺れによる人的被害	揺れによる死者数	0人	0人	0人	
		揺れによる重傷者数	0人	0人	0人	
		揺れによる軽傷者数	0人	0人	0人	
	急傾斜地崩壊による人的被害	急傾斜地崩壊による死者数	0人	0人	0人	
		急傾斜地崩壊による重傷者数	0人	0人	0人	
		急傾斜地崩壊による軽傷者数	0人	0人	0人	
	火災被害による人的被害	火災による死者数	0人	0人	0人	
		火災による重傷者数	0人	0人	0人	
		火災による軽傷者数	0人	0人	0人	
	計	死者数	0人	0人	0人	
		重傷者数	0人	0人	0人	
		軽傷者数	0人	0人	0人	
	避難者数	避難所生活者数	1人未満	1人未満	1人未満	
		避難所外避難者数	1人未満	1人未満	1人未満	
		避難者数計	1人未満	1人未満	1人未満	
(7) ライフライン被害	上水道の被害	被害箇所数	1箇所未満	1箇所未満	1箇所未満	
		断水世帯数(直後)	1世帯未満	1世帯未満	1世帯未満	
		※断水人口 (直後)	1人未満	1人未満	1人未満	
		断水世帯数(1日後)	1世帯未満	1世帯未満	1世帯未満	
		※断水人口 (1日後)	1人未満	1人未満	1人未満	
		断水世帯数(2日後)	1世帯未満	1世帯未満	1世帯未満	
		※断水人口 (2日後)	1人未満	1人未満	1人未満	
		復旧日数(人員1/2)	—	—	—	
		復旧日数(人員1/4)	—	—	—	
	下水道の被害	被害延長(km)	0.2km	0.2km	0.2km	
		機能支障世帯数	9世帯	9世帯	9世帯	
		※機能支障人口	21人	21人	21人	
		復旧日数(人員1/2)	—	—	—	
		復旧日数(人員1/4)	—	—	—	
(8) 交通施設被害	主要な道路の被害	被害箇所数	2箇所	2箇所	2箇所	
	その他の道路の被害	被害箇所数	7箇所	7箇所	7箇所	
	橋梁(15m以上)の被害	不通箇所数	0箇所	0箇所	0箇所	
		通行支障箇所数	0箇所	0箇所	0箇所	
	橋梁(15m未満)の被害	不通箇所数	0箇所	0箇所	0箇所	
		通行支障箇所数	0箇所	0箇所	0箇所	
※端数処理の関係で、表中の数値と合計値は合わない場合がある ※上下水道の復旧日数は、振興局単位の計算のため、市町村単位の数値はない						

佐呂間町の地震被害想定結果			48. 十勝沖の地震		
被害想定項目		小項目	(冬の早朝)	(夏の昼間)	(冬の夕方)
(1) 地震動		地表における震度(評価単位最大)	5.6	5.6	5.6
(3) 急傾斜地崩壊危険度		崩壊危険度 A (箇所)	0箇所	0箇所	0箇所
		崩壊危険度 B (箇所)	2箇所	2箇所	2箇所
		崩壊危険度 C (箇所)	0箇所	0箇所	0箇所
(4) 建物被害	揺れによる建物被害	揺れによる全壊棟数	1棟未満	1棟未満	1棟未満
		揺れによる半壊棟数	1棟未満	1棟未満	1棟未満
	液状化による建物被害	液状化による全壊棟数	1棟未満	1棟未満	1棟未満
		液状化による半壊棟数	1棟未満	1棟未満	1棟未満
	急傾斜地崩壊による建物被害	急傾斜地崩壊による全壊棟数	1棟未満	1棟未満	1棟未満
		急傾斜地崩壊による半壊棟数	1棟未満	1棟未満	1棟未満
(5) 火災被害	計	全壊棟数	1棟未満	1棟未満	1棟未満
		半壊棟数	1棟未満	1棟未満	1棟未満
		全出火件数	1件未満	1件未満	1件未満
(6) 人的被害	揺れによる人的被害	炎上出火件数	1件未満	1件未満	1件未満
		焼失棟数	1棟未満	1棟未満	1棟未満
		揺れによる死者数	1人未満	1人未満	1人未満
	急傾斜地崩壊による人的被害	揺れによる重傷者数	1人未満	1人未満	1人未満
		揺れによる軽傷者数	1人未満	1人未満	1人未満
		急傾斜地崩壊による死者数	1人未満	1人未満	1人未満
	火災被害による人的被害	急傾斜地崩壊による重傷者数	1人未満	1人未満	1人未満
		急傾斜地崩壊による軽傷者数	1人未満	1人未満	1人未満
		火災による死者数	1人未満	1人未満	1人未満
	計	火災による重傷者数	1人未満	1人未満	1人未満
		火災による軽傷者数	1人未満	1人未満	1人未満
		死者数	1人未満	1人未満	1人未満
	避難者数	重傷者数	1人未満	1人未満	1人未満
		軽傷者数	1人未満	1人未満	1人未満
		避難所生活者数	5人	5人	5人
避難所外避難者数		3人	3人	3人	
(7) ライフライン被害	上水道の被害	避難者数計	8人	8人	8人
		被害箇所数	1箇所	1箇所	1箇所
		断水世帯数(直後)	9世帯	9世帯	9世帯
		※断水人口(直後)	21人	21人	21人
		断水世帯数(1日後)	10世帯	10世帯	10世帯
		※断水人口(1日後)	23人	23人	23人
		断水世帯数(2日後)	9世帯	9世帯	9世帯
		※断水人口(2日後)	21人	21人	21人
		復旧日数(人員1/2)	—	—	—
		復旧日数(人員1/4)	—	—	—
	下水道の被害	被害延長(km)	0.5km	0.5km	0.5km
		機能支障世帯数	26世帯	26世帯	26世帯
		※機能支障人口	62人	62人	62人
		復旧日数(人員1/2)	—	—	—
		復旧日数(人員1/4)	—	—	—
(8) 交通施設被害	主要な道路の被害	被害箇所数	5箇所	5箇所	5箇所
		被害箇所数	18箇所	18箇所	18箇所
	橋梁(15m以上)の被害	被害箇所数	0箇所	0箇所	0箇所
		通行支障箇所数	0箇所	0箇所	0箇所
	橋梁(15m未満)の被害	被害箇所数	0箇所	0箇所	0箇所
		通行支障箇所数	0箇所	0箇所	0箇所
※端数処理の関係で、表中の数値と合計値は合わない場合がある ※上下水道の復旧日数は、振興局単位の計算のため、市町村単位の数値はない					

佐呂間町の地震被害想定結果			50. 北海道北西沖（モデルNo. 2）の地震		
被害想定項目		小項目	(冬の早朝)	(夏の昼間)	(冬の夕方)
(1) 地震動		地表における震度(評価単位最大)	5. 1	5. 1	5. 1
(3) 急傾斜地崩壊危険度		崩壊危険度 A（箇所）	0箇所	0箇所	0箇所
		崩壊危険度 B（箇所）	0箇所	0箇所	0箇所
		崩壊危険度 C（箇所）	2箇所	2箇所	2箇所
(4) 建物被害	揺れによる建物被害	揺れによる全壊棟数	0棟	0棟	0棟
		揺れによる半壊棟数	0棟	0棟	0棟
	液状化による建物被害	液状化による全壊棟数	1棟未満	1棟未満	1棟未満
		液状化による半壊棟数	1棟未満	1棟未満	1棟未満
	急傾斜地崩壊による建物被害	急傾斜地崩壊による全壊棟数	0棟	0棟	0棟
		急傾斜地崩壊による半壊棟数	0棟	0棟	0棟
	計	全壊棟数	1棟未満	1棟未満	1棟未満
	半壊棟数	1棟未満	1棟未満	1棟未満	
(5) 火災被害		全出火件数	0件	0件	0件
		炎上出火件数	0件	0件	0件
		焼失棟数	0棟	0棟	0棟
(6) 人的被害	揺れによる人的被害	揺れによる死者数	0人	0人	0人
		揺れによる重傷者数	0人	0人	0人
		揺れによる軽傷者数	0人	0人	0人
	急傾斜地崩壊による人的被害	急傾斜地崩壊による死者数	0人	0人	0人
		急傾斜地崩壊による重傷者数	0人	0人	0人
		急傾斜地崩壊による軽傷者数	0人	0人	0人
	火災被害による人的被害	火災による死者数	0人	0人	0人
		火災による重傷者数	0人	0人	0人
		火災による軽傷者数	0人	0人	0人
	計	死者数	0人	0人	0人
		重傷者数	0人	0人	0人
		軽傷者数	0人	0人	0人
	避難者数	避難所生活者数	1人未満	1人未満	1人未満
避難所外避難者数		1人未満	1人未満	1人未満	
避難者数計		1人未満	1人未満	1人未満	
(7) ライフライン被害	上水道の被害	被害箇所数	1箇所未満	1箇所未満	1箇所未満
		断水世帯数(直後)	1世帯未満	1世帯未満	1世帯未満
		※断水人口（直後）	1人未満	1人未満	1人未満
		断水世帯数(1日後)	1世帯未満	1世帯未満	1世帯未満
		※断水人口（1日後）	1人未満	1人未満	1人未満
		断水世帯数(2日後)	1世帯未満	1世帯未満	1世帯未満
		※断水人口（2日後）	1人未満	1人未満	1人未満
		復旧日数(人員1/2)	—	—	—
		復旧日数(人員1/4)	—	—	—
	下水道の被害	被害延長(km)	0. 1km	0. 1km	0. 1km
		機能支障世帯数	6世帯	6世帯	6世帯
		※機能支障人口	15人	15人	15人
		復旧日数(人員1/2)	—	—	—
		復旧日数(人員1/4)	—	—	—
(8) 交通施設被害	主要な道路の被害	被害箇所数	1箇所	1箇所	1箇所
	その他の道路の被害	被害箇所数	4箇所	4箇所	4箇所
	橋梁(15m以上)の被害	不通箇所数	0箇所	0箇所	0箇所
		通行支障箇所数	0箇所	0箇所	0箇所
	橋梁(15m未満)の被害	不通箇所数	0箇所	0箇所	0箇所
		通行支障箇所数	0箇所	0箇所	0箇所
※端数処理の関係で、表中の数値と合計値は合わない場合がある ※上下水道の復旧日数は、振興局単位の計算のため、市町村単位の数値はない					

佐呂間町の地震被害想定結果			51. 北海道北西沖（モデルNo. 5）の地震		
被害想定項目		小項目	(冬の早朝)	(夏の昼間)	(冬の夕方)
(1)地震動		地表における震度(評価単位最大)	4.8	4.8	4.8
(3)急傾斜地崩壊危険度		崩壊危険度 A（箇所）	0箇所	0箇所	0箇所
		崩壊危険度 B（箇所）	0箇所	0箇所	0箇所
		崩壊危険度 C（箇所）	2箇所	2箇所	2箇所
(4)建物被害	揺れによる建物被害	揺れによる全壊棟数	0棟	0棟	0棟
		揺れによる半壊棟数	0棟	0棟	0棟
	液状化による建物被害	液状化による全壊棟数	1棟未満	1棟未満	1棟未満
		液状化による半壊棟数	1棟未満	1棟未満	1棟未満
	急傾斜地崩壊による建物被害	急傾斜地崩壊による全壊棟数	0棟	0棟	0棟
		急傾斜地崩壊による半壊棟数	0棟	0棟	0棟
計	全壊棟数	1棟未満	1棟未満	1棟未満	
	半壊棟数	1棟未満	1棟未満	1棟未満	
(5)火災被害		全出火件数	0件	0件	0件
		炎上出火件数	0件	0件	0件
		焼失棟数	0棟	0棟	0棟
(6)人的被害	揺れによる人的被害	揺れによる死者数	0人	0人	0人
		揺れによる重傷者数	0人	0人	0人
		揺れによる軽傷者数	0人	0人	0人
	急傾斜地崩壊による人的被害	急傾斜地崩壊による死者数	0人	0人	0人
		急傾斜地崩壊による重傷者数	0人	0人	0人
		急傾斜地崩壊による軽傷者数	0人	0人	0人
	火災被害による人的被害	火災による死者数	0人	0人	0人
		火災による重傷者数	0人	0人	0人
		火災による軽傷者数	0人	0人	0人
	計	死者数	0人	0人	0人
		重傷者数	0人	0人	0人
		軽傷者数	0人	0人	0人
	避難者数	避難所生活者数	1人未満	1人未満	1人未満
		避難所外避難者数	1人未満	1人未満	1人未満
避難者数計		1人未満	1人未満	1人未満	
(7)ライフライン被害	上水道の被害	被害箇所数	0箇所	0箇所	0箇所
		断水世帯数(直後)	0世帯	0世帯	0世帯
		※断水人口（直後）	0人	0人	0人
		断水世帯数(1日後)	0世帯	0世帯	0世帯
		※断水人口（1日後）	0人	0人	0人
		断水世帯数(2日後)	0世帯	0世帯	0世帯
		※断水人口（2日後）	0人	0人	0人
		復旧日数(人員1/2)	—	—	—
		復旧日数(人員1/4)	—	—	—
		下水道の被害	被害延長(km)	0.1km未満	0.1km未満
	機能支障世帯数		2世帯	2世帯	2世帯
	※機能支障人口		4人	4人	4人
	復旧日数(人員1/2)		—	—	—
	復旧日数(人員1/4)		—	—	—
	(8)交通施設被害	主要な道路の被害	被害箇所数	1箇所未満	1箇所未満
その他の道路の被害		被害箇所数	1箇所未満	1箇所未満	1箇所未満
橋梁(15m以上)の被害		不通箇所数	0箇所	0箇所	0箇所
		通行支障箇所数	0箇所	0箇所	0箇所
橋梁(15m未満)の被害		不通箇所数	0箇所	0箇所	0箇所
		通行支障箇所数	0箇所	0箇所	0箇所
※端数処理の関係で、表中の数値と合計値は合わない場合がある ※上下水道の復旧日数は、振興局単位の計算のため、市町村単位の数値はない					

佐呂間町の地震被害想定結果			53. 北海道留萌沖（走向N193° E、モデルNo. 1）の地震		
被害想定項目		小項目	(冬の早朝)	(夏の昼間)	(冬の夕方)
(1) 地震動		地表における震度(評価単位最大)	4.9	4.9	4.9
(3) 急傾斜地崩壊危険度		崩壊危険度 A（箇所）	0箇所	0箇所	0箇所
		崩壊危険度 B（箇所）	0箇所	0箇所	0箇所
		崩壊危険度 C（箇所）	2箇所	2箇所	2箇所
(4) 建物被害	揺れによる建物被害	揺れによる全壊棟数	0棟	0棟	0棟
		揺れによる半壊棟数	0棟	0棟	0棟
	液状化による建物被害	液状化による全壊棟数	1棟未満	1棟未満	1棟未満
		液状化による半壊棟数	1棟未満	1棟未満	1棟未満
	急傾斜地崩壊による建物被害	急傾斜地崩壊による全壊棟数	0棟	0棟	0棟
		急傾斜地崩壊による半壊棟数	0棟	0棟	0棟
	計	全壊棟数	1棟未満	1棟未満	1棟未満
	半壊棟数	1棟未満	1棟未満	1棟未満	
(5) 火災被害		全出火件数	0件	0件	0件
		炎上出火件数	0件	0件	0件
		焼失棟数	0棟	0棟	0棟
(6) 人的被害	揺れによる人的被害	揺れによる死者数	0人	0人	0人
		揺れによる重傷者数	0人	0人	0人
		揺れによる軽傷者数	0人	0人	0人
	急傾斜地崩壊による人的被害	急傾斜地崩壊による死者数	0人	0人	0人
		急傾斜地崩壊による重傷者数	0人	0人	0人
		急傾斜地崩壊による軽傷者数	0人	0人	0人
	火災被害による人的被害	火災による死者数	0人	0人	0人
		火災による重傷者数	0人	0人	0人
		火災による軽傷者数	0人	0人	0人
	計	死者数	0人	0人	0人
		重傷者数	0人	0人	0人
		軽傷者数	0人	0人	0人
	避難者数	避難所生活者数	1人未満	1人未満	1人未満
		避難所外避難者数	1人未満	1人未満	1人未満
		避難者数計	1人未満	1人未満	1人未満
(7) ライフライン被害	上水道の被害	被害箇所数	0箇所	0箇所	0箇所
		断水世帯数(直後)	0世帯	0世帯	0世帯
		※断水人口（直後）	0人	0人	0人
		断水世帯数(1日後)	0世帯	0世帯	0世帯
		※断水人口（1日後）	0人	0人	0人
		断水世帯数(2日後)	0世帯	0世帯	0世帯
		※断水人口（2日後）	0人	0人	0人
		復旧日数(人員1/2)	—	—	—
		復旧日数(人員1/4)	—	—	—
	下水道の被害	被害延長(km)	0.1km未満	0.1km未満	0.1km未満
		機能支障世帯数	2世帯	2世帯	2世帯
		※機能支障人口	5人	5人	5人
		復旧日数(人員1/2)	—	—	—
		復旧日数(人員1/4)	—	—	—
(8) 交通施設被害	主要な道路の被害	被害箇所数	1箇所未満	1箇所未満	1箇所未満
	その他の道路の被害	被害箇所数	1箇所未満	1箇所未満	1箇所未満
	橋梁(15m以上)の被害	不通箇所数	0箇所	0箇所	0箇所
		通行支障箇所数	0箇所	0箇所	0箇所
	橋梁(15m未満)の被害	不通箇所数	0箇所	0箇所	0箇所
		通行支障箇所数	0箇所	0箇所	0箇所
※端数処理の関係で、表中の数値と合計値は合わない場合がある ※上下水道の復旧日数は、振興局単位の計算のため、市町村単位の数値はない					

佐呂間町の地震被害想定結果			54. 北海道留萌沖（走向N225° E、モデルNo. 2）の地震		
被害想定項目		小項目	(冬の早朝)	(夏の昼間)	(冬の夕方)
(1) 地震動		地表における震度(評価単位最大)	5.0	5.0	5.0
(3) 急傾斜地崩壊危険度		崩壊危険度 A（箇所）	0箇所	0箇所	0箇所
		崩壊危険度 B（箇所）	0箇所	0箇所	0箇所
		崩壊危険度 C（箇所）	2箇所	2箇所	2箇所
(4) 建物被害	揺れによる建物被害	揺れによる全壊棟数	0棟	0棟	0棟
		揺れによる半壊棟数	0棟	0棟	0棟
	液状化による建物被害	液状化による全壊棟数	1棟未満	1棟未満	1棟未満
		液状化による半壊棟数	1棟未満	1棟未満	1棟未満
	急傾斜地崩壊による建物被害	急傾斜地崩壊による全壊棟数	0棟	0棟	0棟
		急傾斜地崩壊による半壊棟数	0棟	0棟	0棟
	計	全壊棟数	1棟未満	1棟未満	1棟未満
	半壊棟数	1棟未満	1棟未満	1棟未満	
(5) 火災被害		全出火件数	0件	0件	0件
		炎上出火件数	0件	0件	0件
		焼失棟数	0棟	0棟	0棟
(6) 人的被害	揺れによる人的被害	揺れによる死者数	0人	0人	0人
		揺れによる重傷者数	0人	0人	0人
		揺れによる軽傷者数	0人	0人	0人
	急傾斜地崩壊による人的被害	急傾斜地崩壊による死者数	0人	0人	0人
		急傾斜地崩壊による重傷者数	0人	0人	0人
		急傾斜地崩壊による軽傷者数	0人	0人	0人
	火災被害による人的被害	火災による死者数	0人	0人	0人
		火災による重傷者数	0人	0人	0人
		火災による軽傷者数	0人	0人	0人
	計	死者数	0人	0人	0人
		重傷者数	0人	0人	0人
		軽傷者数	0人	0人	0人
	避難者数	避難所生活者数	1人未満	1人未満	1人未満
		避難所外避難者数	1人未満	1人未満	1人未満
避難者数計		1人未満	1人未満	1人未満	
(7) ライフライン被害	上水道の被害	被害箇所数	0箇所	0箇所	0箇所
		断水世帯数(直後)	0世帯	0世帯	0世帯
		※断水人口（直後）	0人	0人	0人
		断水世帯数(1日後)	0世帯	0世帯	0世帯
		※断水人口（1日後）	0人	0人	0人
		断水世帯数(2日後)	0世帯	0世帯	0世帯
		※断水人口（2日後）	0人	0人	0人
		復旧日数(人員1/2)	—	—	—
		復旧日数(人員1/4)	—	—	—
	下水道の被害	被害延長(km)	0.1km未満	0.1km未満	0.1km未満
		機能支障世帯数	3世帯	3世帯	3世帯
		※機能支障人口	8人	8人	8人
		復旧日数(人員1/2)	—	—	—
		復旧日数(人員1/4)	—	—	—
(8) 交通施設被害	主要な道路の被害	被害箇所数	1箇所未満	1箇所未満	1箇所未満
	その他の道路の被害	被害箇所数	2箇所	2箇所	2箇所
	橋梁(15m以上)の被害	不通箇所数	0箇所	0箇所	0箇所
		通行支障箇所数	0箇所	0箇所	0箇所
	橋梁(15m未満)の被害	不通箇所数	0箇所	0箇所	0箇所
		通行支障箇所数	0箇所	0箇所	0箇所
※端数処理の関係で、表中の数値と合計値は合わない場合がある ※上下水道の復旧日数は、振興局単位の計算のため、市町村単位の数値はない					